

T.C.  
ÇANKAYA KAYMAKAMLIĞI  
SALİH ALPTEKİN ORTAOKULU  
2015-2019 STRATEJİK PLANI



**SALİH ALPTEKİN ORTAOKULU**



*Milli Eğitimde süratle yüksek bir seviyeye çıkacak olan bir milletin, hayat mücadelesinde maddi ve manevi bütün kudretlerinin artacağı muhakkaktır.*

**Mustafa Kemal ATATÜRK**

## İstiklal Marşı

*Korkma, sönmez bu şafaklarda yüzen al sancak  
Sönmeden yurdumun üstünde tüten en son ocak.*

*O benim milletimin yıldızıdır parlayacak!  
O benimdir, o benim milletimindir ancak!*

*Çatma, kurban olayım, çehreni ey nazlı hilal!  
Kahraman ırkıma bir gül... ne bu şiddet, bu celâl?*

*Sana olmaz dökülen kanlarımız sonra helal.  
Hakkıdır, Hakk'a tapan milletimin istiklal.*

*Ben ezelden beridir hür yaşadım, hür yaşarım;  
Hangi çılgın bana zincir vuracakmış? Şaşarım!  
Kükremiş sel gibiyim, bendimi çiğner, aşarım.  
Yırtarım dağları, enginlere sığmam, taşarım.*

*Garbın âfâkını sarmışsa çelik zırhlı duvar.  
Benim iman dolu göğsüm gibi serhaddim var.  
Ulusun, korkma! Nasıl böyle bir imânı boğar,  
'Medeniyet!' dediğin tek dişi kalmış canavar?*

*Arkadaş, yurduma alçakları uğratma sakın;  
Siper et gövdeni, dursun bu hayâsızca akın.  
Doğacaktır sana va'dettiği günler Hakk'ın,  
Kim bilir, belki yarın, belki yarından da yakın.*

*Bastığın yerleri 'toprak' diyerek geçme, tanı!  
Düşün altındaki binlerce kefensiz yatanı.  
Sen şehid oğlusun, incitme, yazıktır, atanı.  
Verme, dünyâları alsan da bu cennet vatanı.*

*Kim bu cennet vatanın uğruna olmaz ki feda?  
Şühedâ fışkıracak toprağı sıksan, şühedâ!  
Cânı, cânânı, bütün varımı alsın da Hudâ,  
Etmesin tek vatanımdan beni dünyâda cüdâ.*

*Rûhumun senden İlahî, şudur ancak emeli:  
Değmesin ma' bedimin göğsüne nâ-mahrem eli!  
Bu ezanlar-ki şehâdetleri dinin temeli-  
Ebedî yurdumun üstünde benim inlemeli.*

*O zaman vecd ile bin secde eder -varsa- taşım.  
Her cerîhamdan, İlahî, boşanıp kanlı yaşım;  
Fışkırır rûh-ı mücerred gibi yerden na'sım;  
O zaman yükselerek arşa değer belki başım!*

*Dalgalar sen de şafaklar gibi ey şanlı hilâl!  
Olsun artık dökülen kanlarımın hepsi helâl.  
Ebediyyen sana yok, ırkıma yok izmihlâl;  
Hakkıdır, hür yaşamış, bayrağımın hürriyet,  
Hakkıdır, Hakk'a tapan milletimin istiklâl!*

## **Ey Türk Gençliđi!**

*Birinci vazifen, Türk istiklâlini, Türk Cumhuriyetini, ilelebet, muhafaza ve müdafaa etmektir.*

*Mevcudiyetinin ve istikbalinin yegâne temeli budur. Bu temel, senin, en kıymetli hazinendir. İstikbalde dahi, seni bu hazineden mahrum etmek isteyecek, dâhilî ve haricî bedhahların olacaktır. Bir gün, İstiklâl ve Cumhuriyeti müdafaa mecburiyetine düşersen, vazifeye atılmak için, içinde bulunacağın vaziyetin imkân ve şeraitini düşünmeyeceksin! Bu imkân ve şerait, çok namüsaıt bir mahiyette tezahür edebilir. İstiklâl ve Cumhuriyetine kastedecek düşmanlar, bütün dünyada emsali görülmemiş bir galibiyetin mümessili olabilirler. Cebren ve hile ile aziz vatanın, bütün kaleleri zapt edilmiş, bütün tersanelerine girilmiş, bütün orduları dağıtılmış ve memleketin her köşesi bilfiil işgal edilmiş olabilir. Bütün bu şeraitten daha elim ve daha vahim olmak üzere, memleketin dâhilinde, iktidara sahip olanlar gaflet ve dalâlet ve hatta hıyanet içinde bulunabilirler. Hatta bu iktidar sahipleri şahsî menfaatlerini, müstevlilerin siyasi emelleriyle tevhit edebilirler. Millet, fakr ü zaruret içinde harap ve bîtap düşmüş olabilir.*

*Ey Türk istikbalinin evlâdı! İşte, bu ahval ve şerait içinde dahi, vazifen; Türk İstiklâl ve Cumhuriyetini kurtarmaktır! Muhtaç olduğun kudret, damarlarındaki asil kanda mevcuttur!*

Mustafa Kemal Atatürk  
20 Ekim 1927





## SUNUŞ

21. yüzyıl, büyük bir değişim ve sürat çağıdır. Bu değişim anlayışına ve yeni yapılanmanın gereksinimlerine yanıt verebilecek bir eğitim-öğretim kurumu olma yolunda ilerlemekteyiz. Değişme, yenilenme ve ilerleme sürecinin sancılarını kurum olarak yaşamaktayız. Süreç içinde tüm çalışanlarımız, kendini önce yeni baştan tanımakla ve tanımlamakla kalmayıp çağa uygun yeni öğrenci modelini biçimlendirmeyi amaç edinmektedir.

Eğitim-öğretim hizmetlerinin meyvelerini verdiği yer öncelikle okuldur. Salih Alptekin Ortaokulunda göreve başladığım 18/09/2014 tarihi itibarıyla Milli Eğitimin temel amaçlarıyla örtüşen bir çalışma planı ile okulumuzun sorunlarını ivedilikle azaltmayı, ardından da mevcut başarımızı arttırmayı hedefliyoruz. En büyük hedefimiz çocuklarımızı bilim ve teknolojinin aydınlattığı bir evrende Atatürk'ün izinden yürüyen, Türk milletinin ulusal değerlerini özümseyip koruyan, ülkesini seven ve ileriye taşıyan, saygıda ve çalışkanlıkta sınır tanımayan, düşüncesi berrak, okuyan, üretken, yaratıcı, başarılı bireyler olarak ilgi ve yetenekleri doğrultusunda yetiştirmektir. İyi bir meslek elemanının altyapısını oluşturarak ortaöğretime hazırlamak ve memleketimizin hizmetine sunmaktır.

Bu hedeflerimizin ancak iyi bir durum değerlendirmesiyle ve gelecek planlaması ile gerçekleşeceğinin bilincindeyiz. Mevcut durumumuzu derinlemesine inceleyerek, elde edilen verilerle geleceğimizin rotasını çiziyoruz. Salih Alptekin İlköğretim Okulu olarak 2015-2019 yılı stratejik planı ile bugünümüzün fotoğrafını çekip "Yarınlara Türkiye'sini yansıtan büyük fotoğrafta nerede yer alacağımızı şimdiden belirlemeye çalışıyoruz. Bu plan, her yılsonunda gözden geçirilerek belirlenen hedeflere

ne ölçüde ulaşıldığını gösterecektir. Böylece okulumuzun çağdaş eğitim-öğretim sisteminde hak ettiği yeri alacağına ve gelişmesini sürdüreceğine güvenimiz tamdır.

Stratejik planın hazırlanmasına katkıda bulunan tüm çalışma ekibine, kurum personelimize ve paydaşlarımıza teşekkür ederim.

Ekrem YILDIZ  
OKUL MÜDÜRÜ

## GİRİŞ

13 Şubat 2014 itibariyle görevlendirilen ekibimiz önce işe yeni başladığı için okulla ilgili veri ve bilgi toplamaya çalışmıştır. Eylül ayında 2014-2015 eğitim-öğretim yılına yeni müdürümüz Ekrem YILDIZ' la birlikte okulun mevcut durumu gözden geçirilmiş, eksiklikler belirlenerek başlanmıştır. Okulun gelecek dört sene içerisindeki izleyeceği rota oluşturulmaya çalışılmıştır. Ancak, bizden önce bu konuda düzenli ve kalıcı bir ekibin bulunmayışı nedeniyle bu planlamayı kısa bir sürede gerçekleştirdik.

Okulumuzun kuruluş ve var oluş amacı olan misyonu,gelecekteki hedeflerini belirleyen vizyonu ortaya konmuştur. Kısacası, okul her açıdan genel bir değerlendirmeye alınarak eldeki verilerle bizi çağdaş eğitim sisteminde ileri bir noktaya taşıyacak olan rota belirlenmiştir.2015-2019 yılları arasında ilerleyeceğimiz yolun bizi umduğumuz yerlere taşımalarını diliyoruz. Sözlerimizi okul müdürümüzün duygularımıza tercüman olan kapanış ifadeleriyle bitirmek istiyoruz.

“Öyle bir çağda yaşıyoruz ki bu çağın ihtiyaçlarına cevap verebilecek uygar, insana, hukuka, demokrasiye saygılı; soran, sorgulayan, bilimsel düşünebilen bireyler yetiştirmek elbette kolay değil ama, önemli olan zoru başarmaktır. Kimse, zengin kalkınmış, çağdaş ve onurlu bir ülkeyi altın tepsi içinde bizlere sunmaz. Bunu ancak biz yapabiliriz. Ellerimizle, kafamızla, yüreğimizle,

gayretimizle, alın terimizle yapabiliriz. Bu okulun geçmişi nasıl hep başarılarla, övünçlerle doluysa, geleceğin daha aydınlık, daha büyük başarılarla dolu olması temel amacımızdır. Bu yolda geçmişte nasıl üstümüze düşeni yaptıysak, bugün de o özverili çalışmayı sürdüreceğiz. Okuldaki tüm iyileştirme gruplarımız da bu amaca hizmet edecektir.”

### Stratejik Plan Hazırlama Ekibi

| <b>İÇİNDEKİLER</b>  |   | <b>SAYFA<br/>NO</b> |
|---|---|---------------------|
| SUNUŞ   |   | 6                   |
| GİRİŞ   |   | 7                   |
| <b>BİRİNCİ BÖLÜM SALİH ALPTEKİN ORTAOKULU STRATEJİK PLANLAMA SÜRECİ</b> |   | 10                  |
| Yasal Dayanaklar  |   | 11                  |
| Stratejik Planlama Çalışmaları  |   | 11                  |
| Stratejik Plan Adımları   |   | 12                  |
| Stratejik Plan Üst Kurulu   |   | 14                  |
| Stratejik Plan Hazırlama Ekibi  |   | 14                  |
| <b>İKİNCİ BÖLÜM: MEVCUT DURUM ANALİZİ</b>                               |   | 15                  |
| 1.  | Tarihsel Gelişim  | 16                  |
| 2.  | Yasal Yükümlülükler   | 16                  |
| 3.  | Faaliyet Alanları, Ürün ve Hizmetler                            | 18                  |
| 4.  | Paydaş Analizi  | 21                  |
| 5.  | Kurum İçi Analiz  | 24                  |
|   | 5.1 Örgütsel Yapı   | 24                  |
|   | 5.2 İnsan Kaynakları  | 26                  |
|   | 5.3 Teknolojik Düzey  | 37                  |
|   | 5.4 Mali Kaynaklar  | 38                  |
|   | 5.5 İstatistikî Veriler   | 40                  |
| 6.  | Çevre Analizi   | 45                  |
|   | Üst Politika Belgeleri  | 45                  |
| 7.  | GZFT (Güçlü Yönler, Zayıf Yönler, Fırsatlar, Tehditler) Analizi | 46                  |
| <b>ÜÇÜNCÜ BÖLÜM: GELECEĞE YÖNELİM</b>                                   |   | 47                  |
| 8.  | Misyon, Vizyon, Temel Değerler                                  | 50                  |
| 9.  | Temalar, Amaçlar, Hedefler, Performans Göstergeleri, Tedbirler  | 53                  |
| <b>DÖRDÜNCÜ BÖLÜM: MALİYETLENDİRME</b>                                  |   | 59                  |



|  |                                    |    |
|--|------------------------------------|----|
| <b>BEŞİNCİ BÖLÜM: İZLEME DEĞERLENDİRME</b> |                                    |    |
| 10.  | İzleme, Değerlendirme ve Raporlama | 61 |
| 11.  | Eylem Planları                     | 64 |

| <b>KURUM KİMLİK BİLGİSİ</b>     |   |
|---------------------------------|---|
| Kurum Adı                       | Salih Alptekin Orta Okulu                                     |
| Kurum Türü                      | Orta okul   |
| Kurum Kodu                      | 708875  |
| Kurum Statüsü                   | ✓ Kamu  |
| Kurumda Çalışan Personel Sayısı | Yönetici :3<br>Öğretmen :59<br>Hizmetli :4<br>Memur :1        |
| Öğrenci Sayısı                  |   |
| Öğretim Şekli                   | ✓ Normal  |
| Okulun Hizmete Giriş Tarihi     | 29.03.1972  |
| <b>KURUM İLETİŞİM BİLGİLERİ</b> |   |
| Kurum Telefonu / Fax            | Tel. : 0 (312) 426 80 02<br>Fax : 0 (312) 468 46 98           |
| Kurum Web Adresi                | www.salihalptekin.k12.tr                                      |
| Mail Adresi                     | 331305@meb.k12.tr   |
| Kurum Adresi                    | Selimiye Cad. Tirebolu Sok. No:54 Y.AYRANCI<br>ÇANKAYA/ANKARA |
| Kurum Müdürü                    | Ekrem YILDIZ 05052550676                                      |
| Kurum Müdür Yardımcıları        | Zehra GÜL : 05055661331<br>YILDIRIM B. YILDIRIM : 05056435522 |

# BİRİNCİ BÖLÜM

|  |
|--|
| <b>SALİH ALPTEKİN ORTA OKULU STRATEJİK PLANLAMA SÜRECİ</b> |
| Yasal Çerçeve  |
| Stratejik Planlama Çalışmaları                             |

## STRATEJİK PLANLAMA SÜRECİ

### YASAL DAYANAKLAR

|                | <b>DAYANAK</b>  |
|----------------|---|
| <b>Sıra No</b> | <b>Referans Kaynağının Adı</b>  |
| 1              | 5018 sayılı Kamu Mali Yönetimi ve Kontrol Kanunu                                      |
| 2              | Stratejik Planlamaya İlişkin Usul ve Esaslar Hakkında Yönetmelik 2013/26 Nolu Genelge |
|                | DPT-Kamu Kuruluşları için Stratejik Planlama Kılavuzu                                 |
| 4              | 10.KALKINMA pLANI   |
| 5              | 2007–2009 dönemini kapsayan Orta Vadeli Program                                       |
| 6              | 2007–2013 Eğitim Özel İhtisas Komisyonu Raporu  |
| 7              | Milli Eğitim ile ilgili Mevzuat   |
| 8              | Milli Eğitim Strateji Belgesi   |
| 9              | Bakanlık faaliyet alanı ile ilgili ulusal, bölgesel ve sektörel plan ve programlar    |
| 10             | Milli Eğitim Şura Kararları   |
| 11             | TÜBİTAK Vizyon 2023 Eğitim ve İnsan Kaynakları Raporları                              |
| 12             | Bakanlık faaliyet alanı ile ilgili tüm projeler                                       |
| 13             | Bakanlık Stratejik Plan Taslağı   |
| 14             | İl Milli Eğitim Müdürlüğü Stratejik Plan Taslağı (2015-2019)                          |
| 15             | Çankaya İlçe Milli Eğitim Müdürlüğü'nün Taslak Stratejik Planı (2015-2019)            |
| 16             | Diğer Kaynaklar   |

### Stratejik Planlama Çalışmaları

Okulumuz Stratejik Planına 2013/26 SAYILI Genelge doğrultusunda (2015-2019) 13,02,2014 tarihi itibarıyla görevlendirme duyurusuyla başladık. EKYS üyelerinden seçilen bir “Stratejik Planlama Çalışma Ekibi” kurulmuştur. Daha sonra bu ekibin kadrosu kalan kısıtlı süre de göz önünde bulundurularak verimi artırır düşüncesiyle genişletilmiştir.

İlk olarak daha sonra ekibe dahil olan Mdr.Yrd Nuri TOSUN, 17 Şubat 2014 Nevzat Ayaz Kız Teknik ve Meslek Lisesinde yapılan EKYS “**MEB 2015-2019** Stratejik Planı Hazırlık Çalışması” konulu toplantıya katılmış Gözlemlerini komisyona aktarmıştır. Bunun üzerine, resmi görevlendirmelerle ekip kurulmuştur. Önce tüm ekip bu bilgilendirme toplantısının içeriğinden ve rapordan haberdar edilmiş, ardından okulumuz Mdr. Yrd. Odasında yapılan

toplantı ile görev dağılımı yapılmıştır. Önceden hazırlanan anket formlarında yer alan sorular katılımcılara yöneltilmiş ve elde edilen veriler birleştirilerek paydaş görüşleri oluşturulmuştur. Bu bilgilendirme ve değerlendirme toplantılarında yapılan anketler ve hedef kitleye yöneltilen sorularla mevcut durum ile ilgili veriler toplanmıştır.

Çalışmaların daha verimli olması açısından 20.04.2015 tarihinde Çankaya İlçe Milli Eğitim Müdürlüğü Strateji Planlama ekibi koordinatörü tarafından komisyon üyelerimize brifing(bilgilendirme toplantısı) verilmiştir.

### Stratejilerin Belirlenmesi;

Stratejik planlama ekibi tarafından, tüm iç ve dış paydaşların görüş ve önerileri bilimsel yöntemlerle analiz edilerek planlı bir çalışmayla stratejik plan hazırlanmıştır.

Bu çalışmalarda izlenen adımlar;

1. Okulun var oluş nedeni (misyon), ulaşmak istenilen nokta (vizyon) belirlenip okulumuzun tüm paydaşlarının görüşleri ve önerileri alındıktan da vizyona ulaşmak için gerekli olan stratejik amaçlar belirlendi. Stratejik amaçlar;

a. Okul içinde ve faaliyetlerimiz kapsamında iyileştirilmesi, korunması veya önlem alınması gereken alanlarla ilgili olan stratejik amaçlar,

b. Okul içinde ve faaliyetler kapsamında yapılması düşünülen yenilikler ve atılımlarla ilgili olan stratejik amaçlar,

c. Yasalar kapsamında yapmak zorunda olduğumuz faaliyetlere ilişkin stratejik amaçlar olarak da ele alındı.

2. Stratejik amaçların gerçekleştirilebilmesi için hedefler konuldu. Hedefler stratejik amaçla ilgili olarak belirlendi. Hedeflerin spesifik, ölçülebilir, ulaşılabilir, gerçekçi, zaman bağlı, sonuca odaklı, açık ve anlaşılabilir olmasına özen gösterildi.

3. Hedeflere uygun belli bir amaca ve hedefe yönelen, başlı başına bir bütünlük oluşturan, yönetilebilir, maliyetlendirilebilir faaliyetler belirlendi. Her bir faaliyet yazılırken; bu faaliyet “amacımıza ulaştırır mı” sorgulaması yapıldı.

4. Faaliyetlerin gerçekleştirilebilmesi için sorumlu ekipler ve zaman belirtildi.

5. Faaliyetlerin başarısını ölçmek için performans göstergeleri tanımlandı.

6. Strateji, alt hedefler ve faaliyet/projeler belirlenirken yasalar kapsamında yapmak zorunda olunan faaliyetler, paydaşların önerileri, çalışanların önerileri, önümüzdeki dönemde beklenen değişiklikler ve GZFT (SWOT) çalışması göz önünde bulunduruldu.

7. GZFT çalışmasında ortaya çıkan zayıf yanlar iyileştirilmeye, tehditler bertaraf edilmeye; güçlü yanlar ve fırsatlar değerlendirilerek kurumun faaliyetlerinde fark yaratılmaya çalışıldı; önümüzdeki dönemlerde beklenen değişikliklere göre de önlemler alınmasına özen gösterildi.

8. Strateji, Hedef ve Faaliyetler kesinleştikten sonra her bir faaliyet maliyetlendirilmesi yapıldı.

9. Maliyeti hesaplanan her bir faaliyetler için kullanılacak kaynaklar belirtildi. Maliyeti ve kaynağı hesaplanan her bir faaliyet/projenin toplamları hesaplanarak bütçeler ortaya çıkartıldı.

Yukarıdaki çalışmalar gerçekleştirildikten sonra İlçe Milli Eğitim Stratejik Planlama Bölümüne elektronik posta gönderilerek görüş istenecektir. Görüşleri doğrultusunda son düzenlemeler yapılarak plan taslağı son halini alacaktır.

## SALİH ALPTEKİN ORTAOKULU

### Stratejik Plan Üst Kurulu

| Unvanı                                 | Adı-Soyadı           | İletişim    |
|--|----------------------|-------------|
| Müdür                                  | Ekrem YILDIZ         | 05052550676 |
| Müdür Yardımcısı                       | Yıldırım B. YILDIRIM | 5055661331  |
| Rehber Öğretmen                        | Bilal MERT           | 05055764284 |
| Okul Aile Birliği Başkanı              | Suna BÜLBÜL          | 05309418575 |
| Okul Aile Birliği Yönetim Kurulu Üyesi | Sefa ÖZDEMİR         | 05323152492 |

### Stratejik Plan Hazırlama Ekibi

| Unvanı           | Adı-Soyadı    | İletişim    |
|------------------|---------------|-------------|
| Müdür Yardımcısı | Zehra GÜL     | 5055661331  |
| Öğretmenler      | Hülya KEPÇELİ | 5054983717  |
|                  | Hülya SAĞIR   | 5364556849  |
|                  | Meltem RÜZGÂR | 5364551871  |
|                  | Nilgün TÜMEN  | 05394902488 |
|                  | Erman EREN    | 05064270837 |
|                  | Halime ÖZBEK  | 05054958517 |
| Veliler          | Suna BÜLBÜL   | 05309418575 |
|                  | Sefa ÖZDEMİR  | 05323152492 |

## İKİNCİ BÖLÜM

| MEVCUT DURUM ANALİZİ |   |  |
|----------------------|---|--|
| 1.                   | Tarihsel Gelişim  |  |
| 2.                   | Yasal Yükümlülükler   |  |
| 3.                   | Faaliyet Alanları, Ürün ve Hizmetler                            |  |
| 4.                   | Paydaş Analizi  |  |
| 5.                   | Kurum İçi Analiz  |  |
|                      | 5.1 Örgütsel Yapı   |  |
|                      | 5.2 İnsan Kaynakları  |  |
|                      | 5.3 Teknolojik Düzey  |  |
|                      | 5.4 Mali Kaynaklar  |  |
|                      | 5.5 İstatistikî Veriler   |  |
| 6.                   | Çevre Analizi   |  |
|                      | Üst Politika Belgeleri  |  |
| 7.                   | GZFT (Güçlü Yönler, Zayıf Yönler, Fırsatlar, Tehditler) Analizi |  |

## MEVCUT DURUM ANALİZİ

### 1. TARİHSEL GELİŞİM

Okulumuz B binası Salih Alptekin isminde hayırsever bir vatandaşın bağışlamış olduğu arsanın bir kısmının satılarak, temin edilen para ve özel idare bütçesinden katkı ile 4825m<sup>2</sup>lik bir arsa üzerine yapılmıştır. 1971 yılında inşaatı tamamlanmış olup 29.03.1972 tarihinde eğitim-öğretime başlamıştır. Okul binası kottan yararlanılarak 4 kat üzerine inşa edilmiş olup, 14 dershanelidir.

853 m<sup>2</sup>ye oturtulan okul binasına ait 3800 m<sup>2</sup>lik arsa, okul bahçesi olarak kullanılmakta iken 2002 yılında Dünya Bankası'nın katkıları ile okul bahçesinin batısına yeni bir bina ilave edilmiştir. Okulumuz A binası 15.09.2003 tarihinde eğitim-öğretime açılmıştır. Okul binası 4 kat üzerine inşa edilmiş olup, 18 dershanelidir.

08.07.1994 tarih ve 322/2082 sayılı Valilik onayı ile 1994-1995 eğitim-öğretim yılında ilköğretim okuluna dönüştürülen okulumuz 2012-2013 Eğitim Öğretim yılında 6287 No'lu bu kanun gereği 4+4+4 eğitim sistemi diye adlandırılan 12 yıllık eğitime geçilişinde dolayı ortaokula dönüşerek 924 öğrenci ile normal eğitim-öğretime devam etmektedir.

### 2. YASAL YÜKÜMLÜLÜKLER VE MEVZUAT ANALİZİ

#### 2.1 MEVZUAT ANALİZİ

|                                |  |
|--------------------------------|--|
| <b>Atama</b>                   | <i>MEB Norm Kadro Yönetmeliği MEB Eğitim Kurumları Yöneticiliği Atama MEB Öğretmenlerin Atama ve Yer Değiştirme Yönetmeliği</i>  |
| <b>Ödül, Sicil Ve Disiplin</b> | <i>657 Sayılı Devlet Memurları Kanunu 657 Sayılı Devlet Memurları Kanunu 1702 İlk ve Orta Tedrisat Muallimlerin Terfi ve Tecziyeleri Hakkındaki Kanun Milli Eğitim Bakanlığı Disiplin Amirleri Yönetmeliği</i> |



|  |   |
|--|---|
|  | <p>Devlet Memurları Sicil Yönetmeliği MEB<br/>Sicil Amirleri Yönetmeliği MEB<br/>Personeline Takdir ve Teşekkür Belgesi<br/>Verilmesine İlişkin Yönerge MEB<br/>Personelinin Aylıkla Ödüllendirilmesine<br/>İlişkin Yönerge</p>   |
| <b>Okul Yönetimi</b>                   | <p>1793 Sayılı Milli Eğitim Temel<br/>Kanunu İlköğretim Kurumlar Yönetmeliği<br/>Okul - Aile Birliği Yönetmeliği MEB Eğitim<br/>Bölgeleri ve Eğitim Kurulları Yönergesi<br/>MEB Yönetici ve Öğretmenlerin Ders ve Ek<br/>Ders Saatlerine İlişkin Karar Taşınır Mal<br/>Yönetmeliği</p>  |
| <b>Eğitim Ve Öğretim</b>               | <p>MEB Eğitim Öğretim Çalışmalarının<br/>Planlı Yürütülmesine İlişkin Yönerge MEB<br/>Öğrenci Yetiştirme Kursları Yönergesi Milli<br/>Eğitim Bakanlığı Ders Kitapları ve Eğitim<br/>Araçları Yönetmeliği Öğrencilerin Ders<br/>Dışı Eğitim ve Öğretim Faaliyetleri<br/>Hakkında Yönetmelik</p>  |
| <b>Personel İşleri</b>                 | <p>MEB Personel İzin Yönergesi Devlet<br/>Memurları Tedavi ve Cenaze Giderleri<br/>Yönetmeliği Kamu Kurum ve<br/>Kuruluşlarında Çalışan Personelin Kılık<br/>Kıyafet Yönetmeliği Memurların Hastalık<br/>Raporlarını Verecek Hekim ve Sağlık<br/>Kurulları Hakkındaki Yönetmelik Devlet<br/>Memurlarının Tedavi Yardımı ve Cenaze<br/>Giderleri Yönetmeliği MEB Personeli<br/>Görevde Yükseltme ve Unvan Değişikliği<br/>Yönetmeliği Öğretmenlik Kariyer<br/>Basamaklarında Yükseltme Yönetmeliği</p> |
| <b>Mühür, Yazışma, Arşiv</b>           | <p>Resmi Mühür Yönetmeliği Resmi<br/>Yazışmalarda Uygulanacak Usul ve<br/>Esaslar Hakkındaki Yönetmelik MEB Evrak<br/>Yönergesi MEB Arşiv Hizmetleri<br/>Yönetmeliği</p>  |
| <b>Rehberlik Ve Sosyal Etkinlikler</b> | <p>Rehberlik ve Psikolojik Danışma<br/>Hizmetleri Yönetmeliği MEB İlköğretim ve</p>   |

|                        |   |
|------------------------|---|
|                        | <i>Ortaöğretim Sosyal Etkinlikler Yönetmeliği MEB Bayrak Törenleri Yönergesi Okul Spor Kulüpleri Yönetmeliği</i>  |
| <b>İsim Ve Tanıtım</b> | <i>Milli Eğitim Bakanlığı Kurum Tanıtım Yönetmeliği MEB'na Bağlı Kurumlara Ait Açma, Kapatma ve Ad Verme Yönetmeliği</i>  |
| <b>Sivil Savunma</b>   | <i>Daire ve Müesseseler İçin Sivil Savunma İşleri Kılavuzu Sabotajlara Karşı Koruma Yönetmeliği Binaların Yangından Korunması Hakkındaki Yönetmelik 24 Saat Çalışma Planı</i> |

### 3. FAALİYET ALANLARI, ÜRÜN/HİZMETLER

|                                    |  |
|------------------------------------|--|
| <b>YÖNETİM FAALİYETLERİ</b>        | <i>Eğitim dışında; çevre esnaf ilişkileri yerel yönetim ilişkileriyle, sivil toplum kuruluşlarıyla ilişkisi olan hiyerarşik yapının çalışanlar üzerinde olumsuz etkisi olmaya, kendi içinde uyumlu ve işbirlikçi, rehber, idealist, samimi bir yönetim anlayışı mevcuttur.</i>   |
| <b>EĞİTİM ÖĞRETİM FAALİYETLERİ</b> | <p><b><u>Okul Öncesi Eğitim</u></b></p> <p><i>Okul öncesi eğitimin amaçları, Türk Millî Eğitimin genel amaçlarına ve temel ilkelerine uygun olarak;</i></p> <p><i>a) Çocukların; Atatürk, vatan, millet, bayrak, aile ve insan sevgisini benimseyen, millî ve manevî değerlere bağlı, kendine güvenen, çevresiyle iyi iletişim kurabilen, dürüst, ilkeli, çağdaş düşünceli, hak ve sorumluluklarını bilen, saygılı ve kültürel çeşitlilik içinde hoşgörülü bireyler olarak yetişmelerine temel hazırlamak</i></p> <p><i>b) Çocukların Türkçe'yi doğru ve güzel konuşmalarını, beden, zihin ve duygu gelişmesini ve iyi alışkanlıklar kazanmasını sağlamak,</i></p> <p><i>c) Çocuklara sevgi, saygı, iş birliği, sorumluluk, hoşgörü, yardımlaşma, dayanışma ve paylaşma gibi davranışları kazandırmak,</i></p> <p><i>e) Çocuklara hayal güçlerini, yaratıcı ve eleştirel düşünme becerilerini, iletişim kurma ve duygularını anlatabilme davranışlarını kazandırmak,</i></p> <p><i>f) Çocukları ilköğretime hazırlamaktır</i></p> <p><b><u>Ortaokul:</u></b></p> <p><i>Okulumuz 35 şube ile görsel eğitim vermektedir.</i></p> |

|                                      |   |
|--------------------------------------|---|
|                                      | <p><i>Öğrencilerin ilgi ve yeteneklerini geliştirerek onları hayata ve üst öğrenime hazırlamak Öğrencilere, Atatürk ilke ve inkılâplarını benimsetme; Türkiye Cumhuriyeti Anayasası'na ve demokrasinin ilkelerine, insan hakları, çocuk hakları ve uluslar arası sözleşmelere uygun olarak haklarını kullanma, başkalarının haklarına saygı duyma, görevini yapma ve sorumluluk yüklenen birey olma bilincini kazandırmak, Öğrencilerin, millî ve evrensel kültür değerlerini tanımalarını, benimsemelerini, geliştirmelerini bu değerlere saygı duymalarını sağlamak, Öğrencilere bireysel ve toplumsal sorunları tanıma ve bu sorunlara çözüm yolları arama alışkanlığı kazandırmak, Öğrencileri ailesine ve topluma karşı sorumluluk duyabilen, üretken, verimli, ülkenin ekonomik ve sosyal kalkınmasına katkıda bulunabilen bireyler olarak yetiştirmek,</i></p> <p><i>Öğrencilerin ilgi alanlarının ve kişilik özelliklerinin ortaya çıkmasını sağlamak, meslekleri tanıtmak ve seçeceği mesleğe uygun okul ve kurumlara yöneltmek konusunda çalışmalarımız devam etmektedir.</i></p> |
| <p><b>SOSYAL FAALİYETLER</b></p>     | <p><i>Okulumuzda halk oyunları ekipleri ile müzik korumuz bulunmaktadır. Okulumuzda sınıflar arası satranç, voleybol ve futbol turnuvaları resim ve kompozisyon yarışmaları yapılmakta, yarışma sonlarında da öğrenciler hediyelerle motive edilmektedir. Okulumuzda Ankara ili içi ve dışında sosyal ve kültürel birçok gezi düzenlenmektedir.</i></p>   |
| <p><b>SPORTİF FAALİYETLER</b></p>    | <p><i>Sınıflar arası voleybol, basketbol, futbol, turnuvaları yapılmaktadır</i></p>   |
| <p><b>REHBERLİK FAALİYETLERİ</b></p> | <p><i>Okulumuzda veli görüşmeleri, Öğrenci görüşmeleri, Bep hizmeti, Özel eğitime öğrenci yönlendirme, Mesleki rehberlik, Okul tanıtımı, Başarısızlık nedenleri, Aile içi iletişim, stresle baş etme yolları, Ergenlik, Sınav kaygısı, Verimli ders çalışma yöntemler, aile, öğrenci, öğretmen ve diğer personele bilgilendirme toplantıları, grup rehberliği, yurt dışından ve nakil gelen öğrencilere yönelik uyum çalışmaları oryantasyon çalışmaları, Yönelme, Şube öğretmenler kurulu, sınıf yükseltme, davranışları değerlendirme, okul meclisine rehberlik, Şiddeti Önleme Eylem planı gereği yapılacaklar, konusunda çalışmalar yapılmaktadır.</i></p>  |

## Okul İin Ürün/Hizmet Listesi :

|  |  |
|--|--|
| <i>Öğrenci kayıt, kabul ve devam işleri</i>      | <i>Eğitim hizmetleri</i>                       |
| <i>Öğrenci başarısının değerlendirilmesi</i>     | <i>Öğretim hizmetleri</i>                      |
| <i>Sınav işleri</i>                              | <i>Toplum hizmetleri</i>                       |
| <i>Sınıf geçme işleri</i>                        | <i>Kulüp çalışmaları</i>                       |
| <i>Öğrenim belgesi düzenleme işleri</i>          | <i>Diploma</i>                                 |
| <i>Personel işleri</i>                           | <i>Sosyal, kültürel ve sportif etkinlikler</i> |
| <i>Öğrenci davranışlarının değerlendirilmesi</i> | <i>Servis hizmetleri</i>                       |
| <i>Öğrenci sağlığı ve güvenliği</i>              | <i>Yemek hizmetleri</i>                        |
| <i>Okul çevre ilişkileri</i>                     | <i>Bilimsel vs araştırmalar</i>                |
| <i>Rehberlik</i>                                 | <i>Yaygın eğitim</i>                           |
| <i>Staj çalışmaları</i>                          | <i>Mezunlar (Öğrenci)</i>                      |

#### 4. PAYDAŞ ANALİZİ

##### Paydaş Sınıflandırma Matrisi

| Paydaş  | İç paydaş | Dış Paydaş |
|---|-----------|------------|
| Okul Müdürü   | √         |            |
| Öğretmenler   | √         |            |
| Hizmetliler   | √         |            |
| Okul kantincileri                                       | √         |            |
| Öğrenciler  | √         |            |
| Veliler   |           | √          |
| Müdür Yardımcıları                                      | √         |            |
| Okul Aile Birliği<br>Yönetimi ve Denetleme<br>Kurulları | √         |            |
| İlkokullar  |           | √          |
| Ortaokullar   |           | √          |
| Ortaöğretim Kurumları                                   |           | √          |
| Çankaya Belediyesi                                      |           | √          |
| Sivil Toplum Kuruluşları                                |           | √          |
| Özel Öğretim Kurumları                                  |           | √          |
| Sendikalar  |           | √          |
| Meslek Kuruluşları                                      |           | √          |
| Sağlık Kurum ve<br>Kuruluşları                          |           | √          |
| Mal ve Hizmet Satan<br>Ticari Kuruluşlar                |           | √          |
| Halk Eğitim Merkezleri                                  |           | √          |
| Medya   |           | √          |
| Uluslar arası Kuruluşlar                                |           | √          |

## Paydaş Önceliklendirme Matrisi

| Paydaşlar                | İç Paydaş | Dış Paydaş  |                 |           | Yararlanıcı | Neden Paydaş   | Önem Derecesi |
|--------------------------|-----------|-------------|-----------------|-----------|-------------|--|---------------|
|                          |           | Temel Ortak | Stratejik Ortak | Tedarikçi |             |  |               |
| İlçe Milli Eğitim Müdürü |           | √           |                 |           |             | Mevzuatla belirlenmiş idari bağı olduğu için   | 1             |
| Okul Müdürü              | √         |             |                 |           |             | Kurum çalışanı olduğu için   | 1             |
| Öğretmenler              | √         |             |                 |           |             | Kurum çalışanı olduğu için   | 1             |
| Öğrenciler               |           |             |                 |           | √           | Hizmetlerimizden yararlandığı için   | 1             |
| Veliler                  |           | √           | √               |           | √           | Amaçlara yönelik ortaklık yaptığımız için gerekli olan materyalleri sağladığı için<br>Hizmetlerimizden yararlandığı için | 1             |
| Okul Aile Birliği        | √         |             |                 |           |             | Kurum çalışanı olduğu için   | 1             |
| Diğer Çalışanlar         | √         |             |                 |           |             | Kurum çalışanı olduğu için   | 2             |
| Muhtarlık                |           | √           |                 |           |             | Mevzuatla belirlenmiş idari bağı olduğu için   | 2             |
| Çankaya Belediyesi       |           |             | √               | 0         |             | Amaçlara yönelik ortaklık yaptığımız için Gerekli olan materyalleri sağladığı için                                       | 2             |
| STK                      |           |             | 0               |           |             | Amaçlara yönelik ortaklık yaptığımız için  | 2             |

|               |  |  |   |  |   |   |
|---------------|--|--|---|--|---|---|
| Üniversiteler |  |  | 0 |  | Amaçlara yönelik ortaklık yaptığımız için | 2 |
| Mezunlar      |  |  | √ |  | Amaçlara yönelik ortaklık yaptığımız için | 2 |
| Medya         |  |  | √ |  | Amaçlara yönelik ortaklık yaptığımız için | 1 |

√:Tamamı 0: Bir Kısmı

### Yararlanıcı Ürün/Hizmet Matrisi

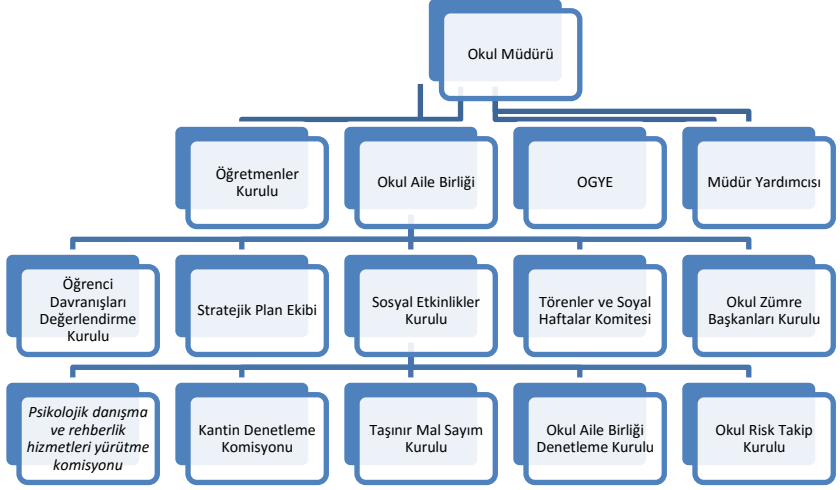
| Yararlanıcı   | Ürün/Hizmet | Eğitim-Öğretim | Nitelikli İlgücü | Yayın | Rehberlik | Sosyal Etkinlikler | Kurslar | Mezunlar | Ölçme-değerlendirme | Projeler | Bursluluk |
|---------------|-------------|----------------|------------------|-------|-----------|--------------------|---------|----------|---------------------|----------|-----------|
| Öğrenciler    |             | √              |                  |       | √         | √                  | √       |          |                     | √        | √         |
| Veliler       |             |                |                  | √     | 0         | 0                  |         |          |                     |          |           |
| Üniversiteler |             |                | 0                |       |           |                    |         |          | 0                   | 0        |           |
| Medya         |             |                |                  |       |           | 0                  |         |          | 0                   |          |           |

√:Tamamı 0: Bir Kısmı

## 5. KURUM İÇİ ANALİZ

### 5.1 Örgütsel Yapı

Okul Teşkilat Şeması



#### Okulda Oluşturulan Birimler:

| Görevle ilgili bölüm, birim, kurul/komisyon adı | Görevliler  | Hedef kitle       |
|---|---|-------------------|
| Okul Aile Birliği                               | Suna BÜLBÜL<br>Mehmet EKİNCİ<br>Melek BALTA   | Öğrenci           |
| Öğretmenler kurulu                              | Tüm Öğretmenler   | Öğrenci           |
| OGYE  | - Ekrem YILDIZ(Okul Müdürü)<br>- Zehra GÜL(Müdür Yardımcısı)<br>Kadriye SAVCI (Türkçe)<br>Aylin AVCI (Türkçe)<br>Esra Yeşim KESKİN (İngilizce)<br>Erman EREN (Bilişim Tek.)<br>Gültekin BOZOĞLU (Matematik) | Öğrenci, Öğretmen |
| Müdür Yardımcıları                              | Yıldırım B. YILDIRIM<br>Zehra GÜL   |                   |



|   |  |                |
|---|--|----------------|
| <i>Öğrenci davranışlarını değerlendirme üst kurulu</i>              | <i>M.Ali ÇALIŞKAN (Sınıf Öğrt.)<br/>Yasemin CANBOLAT (Rehber Öğrt.)</i>  | <i>Öğrenci</i> |
| <i>Kutlama Komitesi</i>   | <i>-Müdür Yrd. Zehra GÜL<br/>Aylin AVCI<br/>Ayfer GÜL<br/>Gülcan DİKME<br/>Meral KUNT<br/>Sibel YALÇIN<br/>Belgin KURUKÜTÜK<br/>Hülya SAĞIR<br/>Özlem Ebru CAN</i>         | <i>Öğrenci</i> |
| <i>Psikolojik danışma ve rehberlik hizmetleri yürütme komisyonu</i> | <i>Güliden Funda MERDAN<br/>Yasemin CANBULAT<br/>Bilal MERT<br/>Zuhal SÜRAL<br/>Serap ALKAN<br/>M.Müge MUTLU<br/>Kadriye SAVCI<br/>Gültekin BOZOĞLU<br/>Münevver ÇATAL</i> | <i>Öğrenci</i> |
| <i>Kantin Denetleme Komisyonu</i>                                   | <i>Mdr.Yrd. Yıldırım B.YILDIRIM<br/>M.Cezmi ŞENTÜRK<br/>Ahmet DÜLBER</i>   | <i>Öğrenci</i> |
| <i>Stratejik Plan Ekibi</i>   | <i>Şükran ÇELİK<br/>Halime ÖZBEK<br/>Nilgün TÜMEN<br/>Erman EREN<br/>Meltem RÜZGAR<br/>Hülya KEPÇELİ<br/>Hülya SAĞIR</i>   |                |
| <i>Sosyal Etkinlikler Kurulu</i>                                    | <i>Gülcan DİKME<br/>Meltem RÜZGER<br/>Kadriye SAVCI</i>  |                |
| <i>Törenler ve Sosyal Haftalar Komitesi</i>                         | <i>Aylin AVCI<br/>Ayfer GÜL<br/>Meral KUNT<br/>Özlem Ebru CAN<br/>Belgin KURUKÜTÜK<br/>Hülya SAĞIR<br/>Sibel YALÇIN</i>  |                |

|                                 |   |  |
|---------------------------------|---|--|
| <i>Okul Zümre Başkanı</i>       | <i>Kadriye SAVCI</i>                              |  |
| <i>Taşınır Mal Sayım Kurulu</i> | <i>Gültekin BOZOĞLU<br/>Fulya MENGÜÇ</i>          |  |
| <i>Okul Risk Takip Kurulu</i>   | <i>Bilal MERT<br/>Nilgün TÜMEN<br/>Seda ÖZSOY</i> |  |

## 5.2 İnsan Kaynakları

### 2015 Yılı Kurumdaki Mevcut Yönetici Sayısı:

| <i>Görevi</i>           | <i>Erkek</i> | <i>Kadın</i> | <i>Toplam</i> |
|-------------------------|--------------|--------------|---------------|
| <i>Müdür</i>            | 1            | -            | 1             |
| <i>Müdür Yardımcısı</i> | 1            | 1            | 2             |

### Kurum Yöneticilerinin Eğitim Durumu:

| <i>Eğitim Düzeyi</i> | <i>2015 Yılı İtibari İle</i> |          |
|----------------------|------------------------------|----------|
|                      | <i>Kişi Sayısı</i>           | <i>%</i> |
| <i>Ön lisans</i>     |                              |          |
| <i>Lisans</i>        | 3                            | %100     |
| <i>Yüksek Lisans</i> | -                            | -        |

### Kurum Yöneticilerinin Yaş İtibari ile dağılımı:

| Yaş Düzeyleri | 2015 Yılı İtibari İle |       |
|---------------|-----------------------|-------|
|               | Kişi Sayısı           | %     |
| 20-30         | -                     | -     |
| 30-40         | 1                     | %33.3 |
| 40-50         | -                     | -     |
| 50+...        | 2                     | %66.6 |

### İdari Personelin Hizmet Süresine İlişkin Bilgiler:

| Hizmet Süreleri | 2015 Yılı İtibari İle |    |
|-----------------|-----------------------|----|
|                 | Kişi Sayısı           | %  |
| 11-15 Yıl       | 1                     | 33 |
| 16-20 Yıl       | -                     | -  |
| 21 ve üzeri     | 2                     | 67 |

### Kurumda gerçekleşen yönetici sirkülasyonunun oranı:

|        | Yıl İçerisinde Kurumdan Ayrılan Yönetici Sayısı |       |      |      | Yıl İçerisinde Kurumda Göreve Başlayan Yönetici Sayısı |      |      |      |
|--------|---|-------|------|------|--|------|------|------|
|        | 2012  | 20013 | 2014 | 2015 | 2012   | 2013 | 2014 | 2015 |
| TOPLAM | -1  | -1    | -1   |      | +1   | +1   | +1   | + 1  |

## Öğretmenlere İlişkin Bilgiler:

### 2015 Yılı Kurumdaki Mevcut Öğretmen Sayısı:

| Branşı                | Erkek | Kadın | Toplam |
|-----------------------|-------|-------|--------|
| Rehberlik             | 1     | 2     | 3      |
| Sınıf Öğretmeni       | 1     | 3     | 4      |
| Okul Öncesi           | -     | 2     | 2      |
| Türkçe                | 1     | 7     | 8      |
| Matematik             | 1     | 5     | 6      |
| Fen ve Teknoloji      | 2     | 3     | 5      |
| Sosyal Bilgiler       | 1     | 2     | 3      |
| İngilizce             | -     | 5     | 5      |
| Din Kültürü           | -     | 3     | 3      |
| Görsel Sanatlar       | -     | 1     | 1      |
| Müzik                 | -     | 1     | 1      |
| Beden Eğitimi         | 1     | 2     | 3      |
| Teknoloji Tasarım     | -     | 5     | 5      |
| Bilişim Teknolojileri | 1     | 1     | 1      |
| Formatör Öğretmen     | -     | 1     | 1      |
| Rehber Öğretmen       | 1     | 2     | 3      |
| Toplam                | 9     | 45    | 54     |

### Öğretmenlerin Yaş İtibari ile Dağılımı:

| Yaş Düzeyleri | 2015 Yılı   |       |
|---------------|-------------|-------|
|               | Kişi Sayısı | %     |
| 20-30         | 4           | 7,55  |
| 30-40         | 10          | 18,86 |
| 40-50         | 24          | 45,78 |
| 50+...        | 15          | 28,30 |

## Öğretmenlerin Hizmet Süreleri:

| Hizmet Süreleri | 2015 Yılı İtibari İle |       |
|-----------------|-----------------------|-------|
|                 | Kişi Sayısı           | %     |
| 1-3 Yıl         | 4                     | 7,54  |
| 4-6 Yıl         | -                     |       |
| 7-10 Yıl        | 2                     | 3,77  |
| 11-15 Yıl       | 8                     | 15,09 |
| 16-20 Yıl       | 16                    | 30,18 |
| 21+... üzeri    | 23                    | 43,39 |

## Kurumda gerçekleşen öğretmen sirkülasyonunun oranı:

| TOPLAM | Yıl İçerisinde Kurumdan Ayrılan Öğretmen Sayısı |      |      | Yıl İçerisinde Kurumda Göreve Başlayan Öğretmen Sayısı |      |      |
|--------|---|------|------|--|------|------|
|        | 2012  | 2013 | 2014 | 2012   | 2013 | 2014 |
|        | 1   | 5    | 4    | 2  | 4    | 3    |

## Destek Personele (Hizmetli- Memur) İlişkin Bilgiler:

### 2014 Yılı Kurumdaki Mevcut Hizmetli/ Memur Sayısı:

| Görevi          | Erkek | Kadın | Eğitim Durumu | Hizmet Yılı | Toplam |
|-----------------|-------|-------|---------------|-------------|--------|
| Memur           | -     | -     | -             | -           | -      |
| Hizmetli        | -     | -     | -             | -           | -      |
| Sözleşmeli İşçi | -     | -     | -             | -           | -      |
| Sigortalı İşçi  | 3     | 3     | -             | -           | 6      |

## Çalışanların Görev Dağılımı:

| UNVAN            | GÖREVLERİ   |
|------------------|---|
| Okul müdürü      | <p>Okul müdürü;</p> <ol style="list-style-type: none"><li>1. Ders okutmak</li><li>2. Kanun, tüzük, yönetmelik, yönerge, program ve emirlere uygun olarak görevlerini yürütmeye,</li><li>3. Okulu düzene koyar</li><li>4. Denetler.</li><li>5. Okulun amaçlarına uygun olarak yönetilmesinden, değerlendirilmesinden ve geliştirmesinden sorumludur.</li><li>6. Okul müdürü, görev tanımında belirtilen diğer görevleri de yapar.</li></ol>  |
| Müdür yardımcısı | <p><u>Müdür başyardımcısı,</u></p> <ol style="list-style-type: none"><li>1. Ders okutur</li><li>2. Müdürün en yakın yardımcısıdır.</li><li>3. Müdürün olmadığı zamanlarda müdüre vekâlet eder.</li><li>4. Okulun her türlü eğitim-öğretim, yönetim, öğrenci, personel, tahakkuk, ayniyat, yazışma, eğitici etkinlikler, yatılılık, bursluluk, güvenlik, beslenme, bakım, koruma, temizlik, düzen, nöbet, halkla ilişkiler gibi işleriyle ilgili olarak okul müdürü tarafından verilen görevleri yapar.</li><li>5. Müdür başyardımcısı, görev tanımında belirtilen diğer görevleri de yapar.</li></ol> <p><u>Müdür yardımcısı</u></p> <ol style="list-style-type: none"><li>1. Ders okutur</li><li>2. Okulun her türlü eğitim-öğretim, yönetim, öğrenci, personel, tahakkuk, ayniyat, yazışma, sosyal etkinlikler, yatılılık, bursluluk, güvenlik, beslenme, bakım, nöbet, koruma, temizlik, düzen, halkla ilişkiler gibi işleriyle ilgili olarak okul müdürü tarafından verilen görevleri yapar</li><li>3. Müdür yardımcısı, görev tanımında belirtilen diğer görevleri de yapar.</li></ol> |

|                               |  |
|-------------------------------|--|
| Öğretmenler                   | <ol style="list-style-type: none"> <li>1. İlköğretim okullarında dersler sınıf veya branş öğretmenleri tarafından okutulur.</li> <li>2. Öğretmenler, kendilerine verilen sınıfın veya şubenin derslerini, programda belirtilen esaslara göre plânlamak, okutmak, bunlarla ilgili uygulama ve deneyleri yapmak, ders dışında okulun eğitim-öğretim ve yönetim işlerine etkin bir biçimde katılmak ve bu konularda kanun, yönetmelik ve emirlerde belirtilen görevleri yerine getirmekle yükümlüdürler.</li> <li>3. Sınıf öğretmenleri, okuttukları sınıfı bir üst sınıfta da okuturlar.</li> <li>4. İlköğretim okullarının 4 üncü ve 5 inci sınıflarında özel bilgi, beceri ve yetenek isteyen; beden eğitimi, müzik, görsel sanatlar, din kültürü ve ahlâk bilgisi, yabancı dil ve bilgisayar dersleri branş öğretmenlerince okutulur.</li> <li>5. Derslerini branş öğretmeni okutan sınıf öğretmeni, bu ders saatlerinde yönetimce verilen eğitim-öğretim görevlerini yapar.</li> <li>6. Okulun bina ve tesisleri ile öğrenci mevcudu, yatılı-gündüzlü, normal veya ikili öğretim gibi durumları göz önünde bulundurularak okul müdürlüğünce düzenlenen nöbet çizelgesine göre öğretmenlerin, normal öğretim yapan okullarda gün süresince, ikili öğretim yapan okullarda ise kendi devresinde nöbet tutmaları sağlanır.</li> <li>7. Yönetici ve öğretmenler; Resmî Gazete, Tebliğler Dergisi, genelge ve duyurulardan elektronik ortamda yayımlananları Bakanlığın web sayfasından takip eder.</li> <li>8. Elektronik ortamda yayımlanmayanları ise okur, ilgili yeri imzalar ve uygularlar.</li> <li>9. Öğretmenler dersleri ile ilgili araç-gereç, laboratuvar ve işliklerdeki eşyayı, okul kütüphanesindeki kitapları korur ve iyi kullanılmasını sağlarlar.</li> </ol> |
| Yönetim işleri ve büro memuru | <ol style="list-style-type: none"> <li>1. Müdür veya müdür yardımcıları tarafından kendilerine verilen yazı ve büro işlerini yaparlar.</li> <li>2. Gelen ve giden yazılarla ilgili dosya ve defterleri tutar, yazılanların asıl veya örneklerini dosyalar ve saklar, gerekenlere cevap hazırlarlar.</li> <li>3. Memurlar, teslim edilen gizli ya da şahıslarla ilgili yazıların saklanmasından ve gizli tutulmasından sorumludurlar.</li> <li>4. Öğretmen, memur ve hizmetlilerin özlük dosyalarını tutar ve bunlarla ilgili değişiklikleri günü gününe işlerler.</li> <li>5. Arşiv işlerini düzenlerler.</li> <li>6. Müdürün vereceği hizmete yönelik diğer görevleri de yaparlar.</li> </ol>   |

|                                     |   |
|-------------------------------------|---|
| <i>Yardımcı hizmetler personeli</i> | <ol style="list-style-type: none"> <li>1. Yardımcı hizmetler sınıfı personeli, okul yönetimince yapılacak plânlama ve iş bölümüne göre her türlü yazı ve dosyayı dağıtmak ve toplamak,</li> <li>2. Başvuru sahiplerini karşılamak ve yol göstermek,</li> <li>3. Hizmet yerlerini temizlemek,</li> <li>4. Aydınlatmak ve ısıtma yerlerinde çalışmak,</li> <li>5. Nöbet tutmak,</li> <li>6. Okula getirilen ve çıkarılan her türlü araç-gereç ve malzeme ile eşyayı taşıma ve yerleştirme işlerini yapmakla yükümlüdürler.</li> <li>7. Bu görevlerini yaparken okul yöneticilerine ve nöbetçi öğretmene karşı sorumludurlar.</li> </ol> |
|-------------------------------------|---|

### Çalışanların Gönüllü Yaptıkları İşler:

| ADI SOYADI      | GÖREVİ   | BRANŞI              | İLGİ ALANLARI            | GÖNÜLLÜ ÇALIŞMALARI                              |
|-----------------|----------|---------------------|--------------------------|--|
| Meltem RÜZGAR   | Öğretmen | Türkçe              | Resim,<br>Tiyatro, şiir  | Okul dergisi EKY                                 |
| Gülcan DİKME    | Öğretmen | Türkçe              | Resim,<br>Tiyatro, şiir  | Okul dergisi, Kardeş okul projesi Stratejik Plan |
| Sultan ŞENGÖNÜL | Öğretmen | Bilişim<br>Tek.     | Web Tasarımı,<br>Bilişim | Stratejik Planlama<br>Okul Sitesi                |
| Selda ALDEMİR   | Öğretmen | Matematik           | Bulmaca,Satranç          | Bu benim Eserim                                  |
| Sema BOZKURT    | Öğretmen | Matematik           | Sudoku,                  | Bu benim Eserim                                  |
| Zehra GÜL       | Öğretmen | Fen ve<br>Teknoloji | -                        | Bu benim Eserim                                  |



## Okul Rehberlik Hizmetleri

| Mevcut Kapasite                 |  |  |                      | Mevcut Kapasite Kullanımı ve Performans |                 |             |   |                     |                  |
|---------------------------------|--|--|----------------------|---|-----------------|-------------|---|---------------------|------------------|
| Psikolojik Danışman Norm Sayısı | Görev Yapan Psikolojik Danışman Sayısı | İhtiyaç Duyulan Psikolojik Danışman Sayısı | Görüşme Odası Sayısı | Danışmanlık Hizmeti Alan                |                 |             | Rehberlik Hizmetleri İle İlgili Düzenlenen Eğitim/Paylaşım Toplantısı Vb. Faaliyet Sayısı |                     |                  |
|                                 |  |  |                      | Öğrenci Sayısı                          | Öğretmen Sayısı | Veli Sayısı | Öğretmenlere Yönelik  | Öğrencilere Yönelik | Velilere Yönelik |
| 3                               | 3                                      | -  | 3                    | 898                                     | 56              | 780         | 2   | 5                   | 4                |

## İnsan Kaynakları Bilgi Tablosu:

|    | Adı soyadı          | Görev    | Branş    | Kıdem | Okulda göreve başlama yılı | Mevcut(Kadro lu) | İhtiyaç | Aldığı Hizmet içi eğitim sayısı | Aldığı ödüller ve cezalar |          |                      |      |
|----|---------------------|----------|----------|-------|----------------------------|------------------|---------|---------------------------------|---------------------------|----------|----------------------|------|
|    |                     |          |          |       |                            |                  |         |                                 | Takdir                    | Teşekkür | Aylıkla ödüllendirme | Ceza |
| 1  | Gülden MERDAN       | Öğretmen | PDR      | 4/2   | 2003                       | ✓                | Yok     | 8                               | -                         | -        | -                    | -    |
| 2  | Yasemin CANBULUT    | Öğretmen | PDR      | 1/4   | 2010                       | ✓                | Yok     | 5                               | -                         | -        | -                    | -    |
| 3  | Bilal MERT          | Öğretmen | PDR      | 1/4   | 2010                       | ✓                | Yok     | 14                              | -                         | 3        | -                    | -    |
| 4  | Aysel ŞEREF OĞLU    | Öğretmen | Tek.Tas  | 1/4   | 2006                       | ✓                | Yok     |                                 |                           |          |                      | -    |
| 5  | Ayşegül KARACA      | Öğretmen | Tek.Tas  | 1/4   | 2006                       | ✓                | Yok     |                                 |                           |          |                      |      |
| 6  | Emine KUTOĞLU       | Öğretmen | Mat      | 1/4   | 2006                       | ✓                | Yok     |                                 |                           |          |                      |      |
| 7  | Gültekin BOZOĞLU    | Öğretmen | Mat      | 1/4   | 2012                       | ✓                | Yok     |                                 |                           |          |                      |      |
| 8  | Halime ÖZBEK        | Öğretmen | Fen      | 1/4   | 2013                       | ✓                | Yok     |                                 |                           |          |                      |      |
| 9  | Serap ALKAN         | Öğretmen | Sınıf    | 1/4   | 1997                       | ✓                | Yok     | 1                               | 1                         | 8        | 1                    | -    |
| 10 | Kadriye SAVCI       | Öğretmen | Türkçe   | 1/4   | 2012                       | ✓                | Yok     |                                 |                           |          |                      |      |
| 11 | Metin AKKAYA        | Öğretmen | Beden    | 1/4   | 2012                       | ✓                | Yok     |                                 |                           |          |                      |      |
| 12 | Nursel TELATAR      | Öğretmen | Mat      | 1/4   | 2012                       | ✓                | Yok     |                                 |                           |          |                      |      |
| 13 | M. Zuhâl SÜRAL      | Öğretmen | Sınıf    | 1/4   | 2003                       | ✓                | Yok     | 2                               | -                         | -        | -                    | -    |
| 14 | Mehmet Ali ÇALIŞKAN | Öğretmen | Sınıf    | 1/4   | 2006                       | ✓                | Yok     | 2                               | 2                         | 6        | 1                    | -    |
| 15 | Necla ARSLAN        | Öğretmen | Sınıf    | 1/4   | 2006                       | ✓                | Yok     | 2                               | -                         | -        | -                    | -    |
| 16 | Seycan AKBAŞ        | Öğretmen | Fen      | 1/4   | 2013                       | ✓                | Yok     |                                 |                           |          |                      |      |
| 17 | Rasim TUNÇ          | Öğretmen | Sınıf    | 1/4   | 2010                       | ✓                | Yok     | 4                               | 3                         | 3        | 1                    | -    |
| 18 | Hilmi YOLOĞLU       | Öğretmen | Sınıf    | 1/4   | 2010                       | ✓                | Yok     | 2                               | -                         | 1        | 1                    | -    |
| 19 | Fatoş OKUTAN        | Öğretmen | Okul ön. | 1/4   | 2008                       | ✓                | Yok     | 1                               | -                         | -        | -                    | -    |
| 20 | Ahmet DÜLBER        | Öğretmen | Fen      | 1/3   | 2013                       | ✓                | Yok     |                                 |                           |          |                      |      |
| 21 | Meral KUNT          | Öğretmen | Beden    | 1/3   | 2013                       | ✓                | Yok     |                                 |                           |          |                      |      |

|    |                    |          |             |     |      |   |     |   |   |   |   |   |
|----|--------------------|----------|-------------|-----|------|---|-----|---|---|---|---|---|
| 22 | Ayfer GÜL          | Öğretmen | Türkçe      | 2/3 | 2013 | ✓ | Yok |   | - | - | - | - |
| 23 | U. Ayfer GÜZEL     | Öğretmen | Tek. Tas.   | 1/4 | 1994 | ✓ | Yok | 1 | - | - | - | - |
| 24 | Özlem Ebru CAN     | Öğretmen | Görsel S.   | 2/3 | 2012 | ✓ | Yok |   |   |   |   |   |
| 25 | Hamide TOKER       | Öğretmen | Okul ön.    | 3/1 | 2001 | ✓ | Yok | 1 | - | - | - | - |
| 26 | Meltem RÜZGAR      | Öğretmen | Türkçe      | 2/3 | 2006 | ✓ | Yok | 5 | 1 | 1 | 1 | - |
| 27 | Çiğdem ÖNDER       | Öğretmen | Tek.Tas     | 3/3 | 2012 | ✓ | Yok |   |   |   |   |   |
| 28 | Gülcan DİKME       | Öğretmen | Türkçe      | 4/3 | 2009 | ✓ | Yok | 1 | 3 | - | 1 | - |
| 29 | S.Belgin KURUKÜTÜK | Öğretmen | Türkçe      | 3/3 | 2012 | ✓ | Yok |   |   |   |   |   |
| 30 | Selda ALDEMİR      | Öğretmen | Matematik   | 4/1 | 2009 | ✓ | Yok | 3 | - | - | - | - |
| 31 | Hülya TEMİZEL      | Öğretmen | İngilizce   | 3/3 | 2012 | ✓ | Yok |   |   |   |   |   |
| 32 | Zehra GÜL          | Öğretmen | Fen ve Tek  | 2/3 | 2009 | ✓ | Yok | 4 | 1 | - | 1 | - |
| 33 | Münevver ÇATAL     | Öğretmen | Sosyal Bil. | 1/4 | 2007 | ✓ | Yok | 2 | - | - | - | - |
| 34 | Hasan ÖZTÜRK       | Öğretmen | Sosyal Bil. | 1/4 | 2008 | ✓ | Yok | 3 | 1 | - | 1 | - |
| 35 | Aylin AVCI         | Öğretmen | Türkçe      | 1/2 | 2013 | ✓ | Yok |   |   |   |   |   |
| 36 | Erman EREN         | Öğretmen | Bil.Tek     | 8/3 | 2013 | ✓ | Yok | 1 |   |   |   |   |
| 37 | Melek Müge MUTLU   | Öğretmen | İngilizce   | 1/1 | 2002 | ✓ | Yok | 3 | - | - | - | - |
| 38 | İlknur BAYRAM      | Öğretmen | Din Klt.    | 1/4 | 2005 | ✓ | Yok | 1 | 1 | - | - | - |
| 39 | Hülya SAĞIR        | Öğretmen | Müzik       | 1/4 | 2003 | ✓ | Yok | 2 | 2 | 5 | - | - |
|    |                    |          |             |     |      |   |     |   |   |   |   |   |
|    |                    |          |             |     |      |   |     |   |   |   |   |   |
| 42 | Esra Yeşim KESKİN  | Öğretmen | İngilizce   | 1/1 | 2012 | ✓ | Yok |   |   |   |   |   |
| 43 | Ayşegül KABACA     | Öğretmen | Tek Tas.    | 1/4 | 2006 | ✓ | Yok | 5 | - | - | - | - |
| 44 | Aysel ŞEREFOĞLU    | Öğretmen | Tek Tas.    | 2/3 | 2006 | ✓ | Yok | 3 | 2 | - | - | - |
| 45 | Hülya KEPÇELİ      | Öğretmen | İngilizce   | 6/1 | 2013 | ✓ | Yok |   |   |   |   |   |

|    |                     |          |             |     |      |   |     |   |   |   |   |   |
|----|---------------------|----------|-------------|-----|------|---|-----|---|---|---|---|---|
|    |                     |          | e           |     |      |   |     |   |   |   |   |   |
| 46 | Yonca ERTÜRK TUĞRUL | Öğretmen | Tek Tas.    | 3/1 | 2006 | ✓ | Yok | 4 | 1 | 2 | - | - |
| 47 | Nilüfer ATMAN USLU  | Öğretmen | Bilişim Tek | 8/3 | 2010 | ✓ | Yok | 4 | - | 1 | - | - |
| 48 | Kevser Altın ÇILDIR | Öğretmen | Din K.      | 8/1 | 2013 | ✓ | Yok |   |   |   |   |   |
| 49 | Çiğdem ÖNDER        | Öğretmen | Tek Tas.    | 5/3 | 2006 | ✓ | Yok | 4 | - | 1 | - | - |
| 50 | M.Cezmi ŞENTÜRK     | Öğretmen | Fen Tek     | 1/1 | 2012 | ✓ | Yok |   |   |   |   |   |
| 51 | Müzeyyen AY         | Öğretmen | Sınıf       | 3/1 | 2012 | ✓ | Yok |   |   |   |   |   |
| 52 | Nesrin DEMİR        | Öğretmen | Sosyal Bil  | 3/1 | 2012 | ✓ | Yok |   |   |   |   |   |
| 53 | Nilgün TÜMEN        | Öğretmen | Mat         | 3/1 | 2012 | ✓ | Yok |   |   |   |   |   |
| 54 | Nilüfer A. Uslu     | Öğretmen | Bil.Tek     | 6/1 | 2012 | ✓ | Yok |   |   |   |   |   |
| 55 | Sibel YALÇIN        | Öğretmen | Türkçe      | 3/1 | 2013 | ✓ | Yok |   |   |   |   |   |
| 56 | Şebnem UMUL         | Öğretmen | İngilizce   | 1/1 | 2012 | ✓ | Yok |   |   |   |   |   |
| 57 | Tuğba İLERİ         | Öğretmen | Din Kült.   | 9/3 | 2013 | ✓ | Yok |   |   |   |   |   |
| 58 | Yonce E Tuğrul      | Öğretmen | Tek. Tas    | 2/2 | 2012 | ✓ | Yok |   |   |   |   |   |

### 5.3 Teknolojik Düzey

Okulumuzun orta seviyede olan teknolojik düzeyini gün geçtikçe arttırmak için çalışmalar yapılmaktadır. 1. Sınıftan 5. Sınıfa kadar birçok sınıfta dersler projeksiyon yardımıyla işlenebiliyorken II. kademedeki bu imkan sağlanamamaktadır. Okulumuzdaki yazışmalar karşı tarafın isteklerine göre elektronik ortamda ya da yazılı şekilde olabilmektedir.

#### Okul/Kurumun Teknolojik Altyapısı:

| Araç-Gereçler                | 2012 | 2013 | 2014 | İhtiyaç       |
|------------------------------|------|------|------|---------------|
| Bilgisayar                   | 28   | 27   | 30   | 10            |
| Yazıcı                       | 6    | 5    | 7    | Renkli Yazıcı |
| Tarayıcı                     | 2    | 2    | 2    | -             |
| Tepegöz                      | 1    | 1    | 1    | -             |
| Projeksiyon                  | 5    | 6    | 10   | 10            |
| Televizyon                   | 2    | 2    | 2    | -             |
| İnternet bağlantısı          | Var  | Var  | Var  | -             |
| Fen Laboratuvarı             | 1    | 1    | 1    |               |
| Bilgisayar Lab.              | 1    | 1    | 1    |               |
| Tek. Tas. Atölyesi           | 1    | 1    | 1    | 1             |
| Fax                          | 1    | 1    | 2    |               |
| Video                        | 1    | 1    | 1    |               |
| DVD Oynatıcı                 | -    | -    | 2    | -             |
| Fotoğraf makinesi            | -    | -    | 2    | -             |
| Kamera                       | -    | -    | -    | 1             |
| Okul/kurumun İnternet sitesi | Var  | Var  | Var  | -             |
| Personel/e-mail adresi oranı | %55  | %65  | %85  | Artırılmalı   |

#### Okul/ Fiziki Altyapısı:

| Fiziki Mekan           | Var | Yok | Adedi | İhtiyaç | Açıklama |
|------------------------|-----|-----|-------|---------|----------|
| Öğretmen Çalışma Odası | ✓   |     | 2     |         |          |
| Ekipman Odası          | ✓   |     |       |         |          |
| Kütüphane              | ✓   |     | 1     |         |          |
| Rehberlik Servisi      | ✓   |     | 3     |         |          |
| Resim Odası            |     | ✓   |       | ✓       |          |
| Müzik Odası            |     | ✓   |       | ✓       |          |

|                          |   |   |   |   |  |
|--------------------------|---|---|---|---|--|
| Çok Amaçlı Salon         | ✓ |   |   |   |  |
| Ev Ekonomisi Odası       |   | ✓ |   |   |  |
| İş ve Teknik Atölyesi    | ✓ |   |   | 1 |  |
| Bilgisayar laboratuvarı  | ✓ |   |   | 1 |  |
| Yemekhane                | ✓ |   |   | 1 |  |
| Spor Salonu              | ✓ |   |   | 1 |  |
| Otopark                  |   | ✓ |   |   |  |
| Spor Alanları            | ✓ |   |   | 2 |  |
| Kantin                   |   |   |   | 2 |  |
| Fen Bilgisi Laboratuvarı | ✓ |   |   | 1 |  |
| Arşiv                    | ✓ |   | 1 |   |  |

#### 5.4 Mali Kaynaklar

İlköğretim okullarında, okulların mali kaynakları velilerin ve hayırseverlerin Bağışları, kantin gelirleri, okul aile birliğinin yıl içerisinde düzenlediği etkinliklerden elde edilen gelirlerden sağlanır.

Aşağıdaki tablolarda son üç yılın gelir ve giderleri aşağıya çıkarılmıştır.

#### Okul/Kurum Kaynak Tablosu:

#### 24/10/2011 - 21/10/2012 tarihleri arası gelir-gider tablosu:

| Giderler tutarı |  |           | Gelirler tutarı |  |            |
|-----------------|--|-----------|-----------------|--|------------|
|                 |  |           | Devir           |  |            |
| 1               | Temizlik personeli ve güvenlik elemanı   | 83,195,24 | 1               | Bağışlar (yemekhane ve servis bağışları dahil) | 69,428,50  |
| 2               | Tadilat,onarım,inşaat, Elektrik,boya,tesisat ve temizlik malzemeleri             | 19779,18  | 2               | Kantin Gelirleri                               | 25,281,70  |
| 3               | Telefon,bilgisayar,kırt, Fotokopi,baskı mak.,bakım ve sarf mal.,eğitim giderleri | 20,114,32 | 3               | Sosyal etkinlikler (sinema ,tiyatro)           | 15,734,90  |
| 4               | Doğalgaz ve su giderleri Doğal Gaz Kültürel Faliyetler                           | 1,200,06  | 4               | Sosyal etkinlikler                             | 13,282,34  |
| 5               | Çok amaçlı salon inşaatı   |           |                 | Kurs hes. Aktarılan                            | 13,282,34  |
| Toplam          |  |           | Toplam          |  | 123,727,44 |
| Dönem fazlası   |  | 162,00    |                 |  |            |

**21/10/2012-19/10/2013 tarihleri arası gelir-gider tablosu:**

| Giderler tutarı |  |            | Gelirler tutarı |  |           |
|-----------------|--|------------|-----------------|--|-----------|
|                 |  |            | Devir           |  |           |
| 1               | Temizlik personeli ve güvenlik elemanı   | 56,074,25  | 1               | Bağışlar (yemekhane ve servis bağışları dahil) | 54,645,00 |
| 2               | Tadilat,onarım,inşaat, Elektrik,boya,tesisat ve temizlik malzemeleri   | 12,419,71  | 2               | Kantin Gelirleri                               | 28,877,50 |
| 3               | Telefon,bilgisayar,kırt, Fotokopi,baskı mak.,bakım ve sarf mal.,eğitim giderleri Demirbaş alımı Sosyol Kültürel Faaliyek | 33,335,93  | 3               | Sosyal etkinlikler (sinema ,tiyatro)           | 7,220,00  |
| 4               | Doğalgaz ve su giderleri   | 200,000    | 4               | Kurs hesabından aktarılan                      | 7.347,00  |
| Toplam          |  | 103,829,89 | Toplam          |  | 20391939  |
| Dönem fazlası   |  |            |                 |  |           |

**24/10/2013 - 15/10/2014 tarihleri arası gelir-gider tablosu:**

| Giderler Tutarı |  |           | Gelirler Tutarı |  |           |
|-----------------|--|-----------|-----------------|--|-----------|
|                 |  |           | Devir           |  |           |
| 1               | Temizlik personeli ve güvenlik elemanı   | 19,062,69 | 1               | Bağışlar (yemekhane ve servis bağışları dahil) | 17,345,58 |
| 2               | Tadilat,onarım,inşaat, Elektrik,boya,tesisat ve temizlik malzemeleri             | 4,107,99  | 2               | Kantin Yemekhane Gelirleri                     | 12,345,58 |
| 3               | Telefon,bilgisayar,kırt, Fotokopi,baskı mak.,bakım ve sarf mal.,eğitim giderleri | 8,909,00  | 3               | Sosyal etkinlikler (sinema ,tiyatro)           | 625,00    |
| 4               | Doğalgaz ve su giderleri   | 250,00    | 4               | Kurs hesabından aktarılan                      | 5,069,00  |
| Toplam          |  |           | Toplam          |  | 35,385,16 |
| Dönem fazlası   |  |           |                 |  |           |

## 5.5 İstatistikî Veriler

### Öğrencilere İlişkin Bilgiler:

#### Karşılaştırmalı Öğretmen/Öğrenci Durumu

| ÖĞRETMEN               | ÖĞRENCİ        |       | OKUL                                 |
|------------------------|----------------|-------|--------------------------------------|
| Toplam öğretmen sayısı | Öğrenci sayısı |       | Toplam öğrenci sayısı                |
|                        | Kız            | Erkek |                                      |
| 56                     | 424            | 474   | 898                                  |
|                        |                |       | Öğretmen başına düşen öğrenci sayısı |
|                        |                |       | 17                                   |

| Öğrenci Sayısına İlişkin Bilgiler |           |       |           |       |           |       |
|-----------------------------------|-----------|-------|-----------|-------|-----------|-------|
|                                   | 2011-2012 |       | 2012-2013 |       | 2013-2014 |       |
|                                   | Kız       | Erkek | Kız       | Erkek | Kız       | Erkek |
| Öğrenci Sayısı                    | 509       | 497   | 496       | 502   | 424       | 474   |
| Toplam Öğrenci Sayısı             | 1006      |       | 998       |       | 898       |       |

| Yıllara Göre Ortalama Sınıf Mevcutları |         |         | Yıllara Göre Öğretmen Başına Düşen Öğrenci Sayısı |           |           |
|--|---------|---------|---|-----------|-----------|
| 2011-12                                | 2012-13 | 2013-14 | 2011-2012   | 2012-2013 | 2013-2014 |
| 38                                     | 34      | 32      | 21  | 19        | 17        |

| Öğrencilerin TEOG Başarılarına İlişkin Bilgiler(400'ü aşan öğrenci sayısı) |                |       |           |       |           |       |
|--|----------------|-------|-----------|-------|-----------|-------|
|  | 2011-2012(SBS) |       | 2012-2013 |       | 2013-2014 |       |
|  | Kız            | Erkek | Kız       | Erkek | Kız       | Erkek |
| Öğrenci Sayısı   | -              | -     | 85        | 68    | 75        | 69    |
| Sınava Giren Toplam Öğrenci Sayısı ( Kız +Erkek )                          | -              |       | 153       |       | 144       |       |
| Kazanan öğrenci sayısı   | -              |       | 95        |       |           |       |
| Genel Başarı Oranı ( % )   | -              |       | 62        |       |           |       |



| Yıllara Göre Mezun Olan Öğrenci Oranı |              |                |              |                |              |
|---------------------------------------|--------------|----------------|--------------|----------------|--------------|
| 2011-2012                             |              | 2012-2013      |              | 2013-2014      |              |
| Öğrenci Sayısı                        | Mezun Sayısı | Öğrenci Sayısı | Mezun Sayısı | Öğrenci Sayısı | Mezun Sayısı |
| 159                                   | 159          | 153            | 153          | 144            | 144          |

| Ödül ve Cezalar                      |                |                |                |
|--------------------------------------|----------------|----------------|----------------|
|                                      | 2011-12        | 2012-13        | 2013-14        |
|                                      | Öğrenci Sayısı | Öğrenci Sayısı | Öğrenci Sayısı |
| Onur Belgesi Alan Öğrenci Sayısı     | 162            | 158            | 44             |
| Teşekkür Belgesi Alan Öğrenci Sayısı | 202            | 285            | 314            |
| Takdir Belgesi Alan Öğrenci Say      | 314            | 292            | 324            |
| Disiplin Cezası Alan Öğrenci Sayısı  | -              | -              | -              |

**2014 Yılı Öğrenci Ders Başarı Durumu (Ortaokul):**

| Dersler          | 6. Sınıf Ortalama | İlçe Ortalama | 7. Sınıf Ortalama | İlçe Ortalama | 8. Sınıf Ortalama | İlçe Ortalama |
|------------------|-------------------|---------------|-------------------|---------------|-------------------|---------------|
| Türkçe           | 12.40             | 11.74         | 14.10             | 12.45         | 16.93             | 15.96         |
| Matematik        | 7.52              | 7.26          | 8.93              | 8.07          | 8.30              | 8.18          |
| Fen ve Teknoloji | 10.80             | 10.20         | 8.80              | 7.56          | 9.67              | 9.69          |
| Sosyal Bilgiler  | 11.02             | 10.46         | 12.35             | 10.06         | 12.88             | 12.81         |
| Yabancı Dil      | 8.74              | 8.45          | 8.98              | 8.23          | 9.38              | 9.17          |

**Yerleşim Alanı ve Derslikler :**

| YERLEŞİM            |  |                    |
|---------------------|--|--------------------|
| Toplam Alan (m2)    | Bina Alanı (m2)                        | Bahçe alanı (m2)   |
| 4825 m <sup>2</sup> | 853 m <sup>2</sup> +1753m <sup>2</sup> | 485 m <sup>2</sup> |

| SOSYAL ALANLAR  |                          |                   |
|-----------------|--------------------------|-------------------|
| Tesisin adı     | Kapasitesi (Kişi Sayısı) | Alanı             |
| Kantin A blok   | 10                       | 17 m <sup>2</sup> |
| Kantin B Blok   | 4                        | 8 m <sup>2</sup>  |
| Yemekhane       | 60                       | 55 m <sup>2</sup> |
| Toplantı Salonu | 100                      | 80 m <sup>2</sup> |

| <b>SPOR TESİSLERİ</b>     |                                 |  |
|---------------------------|---------------------------------|--|
| <i>Tesisin adı</i>        | <i>Kapasitesi (Kişi Sayısı)</i> | <i>Alanı</i>                                       |
| <i>Basketbol Alanı</i>    | -                               | <i>Okul bahçesindeki potalar kullanılmaktadır</i>  |
| <i>Futbol Sahası</i>      | -                               | <i>Okul bahçesindeki kaleler kullanılmaktadır.</i> |
| <i>Kapalı Spor Salonu</i> | 20-25                           | 80 m <sup>2</sup>                                  |

### **Öğrenci Memnuniyet Anket Sonuçları:**

Salih Alptekin Ortaokulu 2013-2014 eğitim-öğretim yılı okul öz değerlendirme öğrenci memnuniyet anketi sonuçlarına göre bu tablo oluşturulmuştur.

| Sıra No | Okul Öz Değerlendirme Öğrenci Memnuniyeti Temel Başlıkları        | YÜZDELER (%) |
|---------|---|--------------|
| 1       | Okul / Kurum Hizmetlerine Ulaşma                                  | 58           |
| 2       | İletişim  | 38           |
| 3       | Dilek, Öneri ve Şikayetler (Dinleme, Dikkate Alınma ve Yanıtlama) | 46           |
| 4       | Güvenilirlik  | 66           |
| 5       | Rehberlik ve Yönlendirme Hizmetleri                               | 62           |
| 6       | Güvenlik  | 65           |
| 7       | Kararlara Katılım   | 40           |
| 8       | Öğrenci İşleri  | 58           |
| 9       | Ders Programları  | 68           |
| 10      | Öğrenme / Öğretme Yöntemleri                                      | 69           |
| 11      | Sınıf Ortamı  | 58           |
| 12      | Ders Araç ve Gereçleri  | 70           |
| 13      | Ders Arası (Dinlenme ve İhtiyaçlarını Karşılama Yeterliliği)      | 51           |
| 14      | Okulun Fiziki Ortamı  | 48           |
| 15      | Kantin, Yemekhane, Yatakhaneler (varsa)                           | 40           |
| 16      | Etkinliklerin Değerlendirilmesi                                   | 65           |

|    |                                       |       |
|----|---------------------------------------|-------|
| 17 | Öğrenci Kulüpleri                     | 64    |
| 18 | Değerlendirme, Ödül, Takdir, Teşekkür | 56    |
|    | Genel değerlendirme                   | 56,77 |

Öğrencilerin memnuniyet anketlerine verdiği cevapların % 56,77'ünün olumlu, % 43,23' ünün olumsuz olduğu görülmektedir.

#### Çalışan Memnuniyet Anket Sonuçları:

Salih Alptekin Ortaokulu 2013-2014 eğitim-öğretim yılı okul öz değerlendirme çalışan memnuniyet anketi sonuçlarına göre bu tablo oluşturulmuştur.

| Sıra No | Okul Öz Değerlendirme Çalışan Memnuniyeti Temel Başlıkları     | YÜZDELER (%) |
|---------|--|--------------|
| 1       | A) Kariyer Geliştirme  | 38           |
| 2       | B) İletişim  | 42           |
| 3       | C) Yetkilendirme (çalışanın görevi ile ilgili güçlü kılınması) | 40           |
| 4       | D) Fırsat Eşitliği   | 44           |
| 5       | E) Kararlara Katılım   | 52           |
| 6       | F) Yönetimden Memnuniyet                                       | 32           |
| 7       | G) Takdir-Tanıma Sistemi                                       | 38           |
| 8       | İ) Okulun Misyon, Vizyon ve Değerlerine İlişkin Algılamalar    | 46           |
| 9       | J) Destek (moral, motivasyon, kariyer, ekipman vb.)            | 36           |
| 10      | K) Okulda Bulunan Araç, Gereçler                               | 65           |
| 11      | L) Okul/Kurum Ortamı (fiziki şartlar ve psiko-sosyal şartlar)  | 58           |
| 12      | M) Çalışana Okul Tarafından Sağlanması Gereken Hizmetler       | 48           |
|         | Genel değerlendirme  | 44.91        |

Çalışanların memnuniyet anketlerine verdiği cevapların % 44,91'inin olumlu, % 55,09'unun olumsuz olduğu görülmektedir.

### Kurum Dışı Analiz

Salih Alptekin Ortaokulu 2013-2014 eğitim-öğretim yılı okul öz değerlendirme veli memnuniyet anketi sonuçları, veli toplantıları ve bireysel veli görüşmeleri dikkate alınarak aşağıdaki değerlendirme sonuçlarına ulaşılmıştır.

| Sıra No | Okul Öz Değerlendirme Veli Memnuniyeti Temel Başlıkları                          | YÜZDELER (%) |
|---------|--|--------------|
| 1       | Okul kurum hizmetlerine ulaşım   | 62           |
| 2       | İletişim (dinleme, dikkate alma, geri bildirim)                                  | 48           |
| 3       | Dilek öneri ve şikâyetleri dikkate alma  | 42           |
| 4       | Güvenilirlik   | 56           |
| 5       | Rehberlik ve yönlendirme hizmetleri  | 58           |
| 6       | Güvenlik   | 60           |
| 7       | Kararlara katılım  | 45           |
| 8       | Öğrenci işleri   | 60           |
| 9       | Ders programları   | 65           |
| 10      | Sınıf ortamı   | 55           |
| 11      | Ders araç-gereçleri ve donanım   | 55           |
| 12      | Ders arası (dinlenme ve ihtiyaçları karşılama yeterliliği)                       | 60           |
| 13      | Okulun fiziki ortamı   | 45           |
| 14      | Kantin ve yemekhane  | 45           |
| 15      | Sosyal, kültürel, bilimsel ve sportif faaliyetler (katılımcı ve izleyici olarak) | 49           |
| 16      | Değerlendirme, ödül, teşekkür ve takdir  | 50           |
| 17      | Olumlu davranış kazandırma   | 60           |
| 18      | Genel değerlendirme  | 54.11        |

1,4,5,6,8,9,10,11,12,16,17 nolu başlıklarda belirtilen değerlendirme ölçütlerinde velilerin %50 oranının üstünde memnun oldukları görülmüştür.

2,3,7,13,14,15 nolu başlıklarda belirtilen değerlendirme ölçütlerinden yeterince memnun olmadıkları ve geliştirilmeye açık alanlar olduğu tespit edilmiş; zayıf yönlerimiz belirlenirken bunlar dikkate alınmıştır.

## 6. Çevre Analizi

### Üst Politika Belgeleri

- MEB 2010-2014 Stratejik Planı,
- İlgili Genel Müdürlüklerin Stratejik Planları,
- İl Millî Eğitim Müdürlüğü Stratejik Planı,
- İlçe Millî Eğitim Müdürlüğü Stratejik Planı,
- Kalkınma Planı
- Orta Vadeli Program
- AB Müktesebatına Uyum Programı
- TUBİTAK Vizyon 2023 Eğitim ve İnsan Kaynakları Raporu
- MEB Sürekli Kurum Geliştirme Projesi, TÜSSİDE Sonuç Raporu
- Bilgi Toplumu Stratejisi
- Millî Eğitim Strateji Belgesi
- Hayat boyu Öğrenme Strateji Belgesi
- 5018 sayılı Kamu Mali Yönetimi ve Kontrol Kanunu
- Stratejik Plan Hazırlama Yönetmeliği
- Kamu Kurum ve Kuruluşları İçin Stratejik Planlama Kılavuzu DPT
- MEB Stratejik Plan Hazırlık Programı
- MEB Stratejik Plan Durum Analizi Raporu
- Hükümet Programı
- 60. Hükümet Eylem Planı
- MEB Bütçe Raporu
- Bakanlık ve İl MEM Stratejik Planları
- Millî eğitim ile ilgili mevzuat

## 7. 2013-2014 EĞİTİM-ÖĞRETİM YILI GZFT DEĞERLENDİRMESİ

### GÜÇLÜ YÖNLERİMİZ

- *Okulun tercih edilen bir okul olması*
- *Deneyimli personel sayısının fazlalığı*
- *Çalışanlara erişmenin kolaylığı*
- *Öğretmenler arasında dayanışma olması*
- *Zümre öğretmenleri arasındaki işbirliği*
- *Okul öncesi eğitime destek verilmesi*
- *Öğrenci sorunlarıyla yakından ilgilenilmesi*
- *Okulun konumunun merkezi olması*
- *Okullaşma oranının yüksek olması*
- *Yönetici ve öğretmen kadrosunun yeterli olması*
- *Okul içindeki uyum ve kurumlar arasındaki işbirliği*

## ZAYIF YÖNLERİMİZ

- *Sınıf mevcutlarımızın kalabalık olması*
- *Kantinin yanlış konumundan kaynaklanan olumsuzluklar*
- *Hizmet içi eğitim alan öğretmenlerimizin az olması*
- *Sınıflarındaki teknolojik donanımın yetersizliği*
- *Branş öğretmenlerinin zümre odalarının olmaması*
- *Öğretmen kadrosunun yaşlı olması*
- *Okul maddi kaynaklarının yetersiz olması*

## FIRSATLARIMIZ

- *Veli profilinin iyi olması*
- *Okulda güvenli bir ortamın bulunması*
- *Okulumuzda açılan yetiştirme kursları*
- *Okulun başkentte ve Çankaya'da olması*
- *Velilerin eğitilmiş olması*
- *Öğretmen kadrosunun deneyimli olması*

## TEHDİTLERİMİZ

- *Kameralı cep telefonlarının yaygın olması ve amaç dışı kullanılması*
- *Sınav ve eğitim sisteminde sık sık ve çok kısa sürede yapılan köklü değişiklikler*
- *Öğrencilerimizin çoğunluğunun ergenlik çağı sorunlarının odağında olması*
- *Okul ve dershanenin verdiği farklı eğitimin öğrencilerde yarattığı ikilem ve sosyalleşmenin azalması*
- *Okulun işlek bir caddede bulunması*
- *Servisle ulaşımın neden olduğu olumsuzluklar*
- *Okul bahçesinin küçük olması*
- *Okulumuzdaki spor salonunun yetersizliği*

## BÖLÜM III

### GELECEĞE YÖNELİM

#### A. MİSYON, VİZYON VE TEMEL DEĞERLER

##### 1. VİZYON

*İlimizde, eğitimde kalite denince akla ilk gelen, saygın, güvenilir, her açıdan örnek bir eğitim-kültür kurumu olmak ve okulda aile ortamının sıcaklığını sağlamak*

##### 2. MİSYON

*Atatürkçü, akli ve bilimselliği rehber edinen, sürekli yenilenen ve çağın gelişim hızını her alanda yakalayan, okuyan, düşünen, yaratıcı ve üretken, ülkesi ve kendi geleceği için çalışan, önce ulusal sonra da evrensel değerlerle donanmış, sosyal ve aydınlık düşünceli ileri görüşlü, “ben” yerine “biz” diyebilen, iyi bir yurttaş ve meslek elemanı olmaya aday bireyler yetiştirerek hayata hazırlamaktır.*

##### 3. TEMEL DEĞERLER

- İnsan Hakları ve Demokrasinin Evrensel Değerleri,
- Çevreye ve Bütün Canlıların Yaşam Haklarına Duyarlılık,
- Analitik ve Bilimsel Bakış,
- Girişimcilik, Yaratıcılık, Yenilikçilik,
- Sanatsal Duyarlılık ve Sanat Becerisi,
- Meslek Etiği ve Ahlak,
- Saygınlık,
- Tarafsızlık, Güvenilirlik ve Adalet
- Katılımcılık,
- Şeffaflık ve Hesap Verebilirlik Temel değerlerimizi oluşturmaktadır.

## **B. TEMALAR, STRATEJİK AMAÇLAR, HEDEFLER ve TEDBİRLER**

### **TEMA. 1 Eğitim Öğretimde Kalitenin Arttırılması**

#### **Stratejik Amaç 1.**

Kayıt bölgemizdeki öğrencilerin eğitim ve öğretime adil şartlar altında erişmesini sağlamak.

#### **Stratejik Hedef 1.1.**

Plan dönemi sonuna kadar okulumuz kayıt bölgesinde bulunan eğitim ve öğretimin 5,6,7 ve 8. Kademesinde bulunan öğrencilerin katılım ve tamamlama oranlarını arttırmak.

#### **Stratejik Amaç 2.**

Öğrencilerimize ulusal ve uluslararası ölçütlerde bilgi, beceri, tutum ve davranışın kazandırılması ile girişimci, yenilikçi, yaratıcı, dil becerileri yüksek, iletişime ve öğrenmeye açık, öz güven ve sorumluluk sahibi sağlıklı ve mutlu bireylerin yetişmesine imkân sağlamak.

#### **Stratejik Hedef 2.1.**

Öğrencilerimizin bedensel, ruhsal ve zihinsel gelişimlerine yönelik faaliyetlere katılım oranını ve öğrencilerin akademik başarı düzeylerini arttırmak.

#### **Stratejik Hedef 2.2.**

Eğitimde yenilikçi yaklaşımlar kullanılarak yabancı dil yeterliliğini ve uluslararası öğrenci/öğretmen hareketliliğini arttırmak

#### **Stratejik Hedef 2.3**

Okulumuzdaki öğrencilerin sağlıklı beslenmesi için güvenli eğitim ortamı hazırlamak ve öğrencilerin beden kitle indeksine göre obezite ve obezite sınırındaki öğrenci sayısını plan dönemi sonuna kadar yarıya indirmek.

#### **Stratejik Amaç 3.**

Beşeri, fiziki, mali ve teknolojik yapı ile yönetim ve organizasyon yapısını iyileştirerek eğitime erişimi ve eğitimde kaliteyi artıracak etkin ve verimli işleyen bir kurumsal yapıyı tesis etmek.

#### **Stratejik Hedef 3.1.**

Okulumuz hizmetlerinin etkin sunumunu sağlamak üzere insan kaynaklarının yapısını ve niteliğini geliştirmek.

#### **Stratejik Hedef 3.2.**

Plan dönemi sonuna kadar, belirlenen kurum standartlarına uygun eğitim ortamlarını tesis etmek; etkin, verimli bir mali yönetim yapısını oluşturmak.

#### **Stratejik Hedef 3.3.**

Plan dönemi sonuna kadar etkin bir izleme ve değerlendirme sistemiyle desteklenen, bürokrasinin azaltıldığı, çoğulcu, katılımcı, şeffaf, hesap verebilir sahip bir yönetim ve organizasyon yapısını oluşturmak.

#### **Stratejik Hedef 3.4.**

Plan dönemi sonuna kadar etkin bir bilgi yönetimi sistemi oluşturmak ve okul/kurum hizmetlerinin sunumunda enformasyon teknolojilerinin etkinliğini arttırmak.



## TEMA. 2 Eğitim ve Öğretime Erişimin Arttırılması

### Stratejik Amaç 1

Kayıt bölgemizdeki öğrencilerin eğitim ve öğretime adil şartlar altında erişmesini sağlamak.

#### Stratejik Hedef 1.1.

Plan dönemi sonuna kadar okulumuz kayıt bölgesinde bulunan eğitim ve öğretimin 5, 6, 7 ve 8. kademelerinde bulunan öğrencilerin katılım ve tamamlama oranlarını arttırmak.

#### Performans Göstergeleri

| No     | Performans Göstergeleri  | Önceki Yıllar | Hedef |
|--------|--|---------------|-------|
|        |  | 2014          | 2019  |
| 1.1.1. | Kayıt Bölgesindeki Öğrencilerin okullaşma oranı                                      | %100          | %100  |
| 1.1.2. | Kayıt Bölgemizdeki Öğrencilerin örgün eğitimi bırakma oranı                          | %0            | %0    |
| 1.1.3. | Örgün eğitimde 15 gün ve üzeri devamsız öğrenci oranı                                | %0            | %0    |
| 1.1.4. | Okulumuz Halk eğitimi bünyesinde açılan kurslara katılanların kursları bitirme oranı | %60           | %80   |
| 1.1.5. | Kayıt Bölgemizdeki okul öncesi çağıdaki çocukların okullaşma oranı                   | %90           | %95   |
| 1.1.6. | Bir sonraki eğitim kurumlarına devam eden öğrenci oranı                              | %100          | %100  |

Okulumuz Kayıt Bölgesindeki eğitim öğretime erişme oranı % 100 dür. Okul öncesi bu oran biraz daha düşüktür.

#### Tedbirler

| No | Tedbir   | Diğer Sorumlu Birimler | Ana Sorumlu |
|----|--|------------------------|-------------|
| 1. | Devam problemi olan öğrenciler tespit edilerek aileleriyle görüşülecek devamsızlık yapmaları önlenecek.  | Okul Rehberlik Servisi | Okul Müdürü |
| 2. | Okul öncesi eğitimde ailelere düşen maliyeti azaltacak düzenlemeler yapılacaktır.  | Müdür Yardımcıları     | Okul Müdürü |
| 3. | Okulumzda açılan halkeğitim kurslarının bitirme oranının artması için düzenlemeler yapmak.   | Müdür Yardımcıları     | Okul Müdürü |
| 4. | Özel eğitim ihtiyacı olan bireylerin tespiti için etkili bir tarama ve tanılama sistemi geliştirilecek ve bu bireylerin tanısına uygun eğitime erişmelerini ve devam etmelerini sağlayacak imkânlar geliştirilecektir. | Okul Rehberlik Servisi | Okul Müdürü |
| 5. | Okuldaki tüm kademelerinde devamsızlık, sınıf tekrarı ve okuldan erken ayrılma nedenlerinin tespiti için araştırmalar yapılacaktır.  | Okul Rehberlik Servisi | Okul Müdürü |
| 6. | Hayat boyu öğrenme kapsamında sosyal ve kültürel kurslara erişim imkânları ile bu kurslara katılım oranları arttırılacaktır.   | Müdür Yardımcıları     | Okul Müdürü |
| 7. | Yönetici ve öğretmenlerin bütünleştirici eğitiminin amaçları ve önemi hakkında bilgilendirilmeleri sağlanacaktır.  | Müdür Yardımcıları     | Okul Müdürü |

### TEMA. 3 Eğitim ve Öğretimde Akademik Başarının Arttırılması

#### Stratejik Amaç 2

Öğrencilerimizin ulusal ve uluslararası ölçütlerde bilgi, beceri, tutum ve davranışın kazandırılması ile girişimci, yenilikçi, yaratıcı, dil becerileri yüksek, iletişime ve öğrenmeye açık, öz güven ve sorumluluk sahibi sağlıklı ve mutlu bireylerin yetişmesine imkân sağlamak.

#### Stratejik Hedef 2.1

Öğrencilerimizin bedensel, ruhsal ve zihinsel gelişimlerine yönelik faaliyetlere katılım oranını ve öğrencilerin akademik başarı düzeylerini arttırmak.

#### Performans göstergeleri

| No     | Performans Göstergesi                                      |             | Önceki | Hedef |
|--------|--|-------------|--------|-------|
|        |  |             | yıllar |       |
|        | 2014   | 2019        |        |       |
|        | TEOG NET ORTALAMASI  | Türkçe      | 83     | 88    |
|        |  | Matematik   | 66     | 71    |
|        |  | İngilizce   | 65     | 70    |
|        |  | Din Kültürü | 90     | 95    |
|        |  | İnkılap     | 81     | 86    |
| 1.1.1  | 8.sınıfların Tüm Derslerden TEOG Ortalaması                | 8.Sınıf     | 76     | 81    |
| 1.1.2  | Öğrencilerin yılsonu başarı puanı ortalamaları             | 5. Sınıf    |        |       |
|        |  | 6. Sınıf    |        |       |
|        |  | 7. Sınıf    |        |       |
|        |  | 8. Sınıf    |        |       |
| 1.1.3  | Takdir belgesi alan öğrenci sayısı                         | 5.sınıf     | 95     | 120   |
|        |  | 6.sınıf     | 91     | 100   |
|        |  | 7.sınıf     | 60     | 80    |
|        |  | 8.sınıf     | 78     | 100   |
| 1.1.4  | Teşekkür belgesi alan öğrenci sayısı                       | 5.sınıf     | 65     | 85    |
|        |  | 6.sınıf     | 69     | 90    |
|        |  | 7.sınıf     | 26     | 46    |
|        |  | 8.sınıf     | 44     | 64    |
| 1.1.5  | Anadolu Lisesine yerleşen öğrenci sayısı                   | 8.sınıf     | 85     | 100   |
| 1.1.6  | Çok programlı Anadolu Lisesine giren öğrenci sayısı        | 8.sınıf     | 3      | 5     |
| 1.1.7  | Mesleki ve Teknik Anadolu Lisesine yerleşen öğrenci sayısı | 8.sınıf     | 43     | 60    |
| 1.1.8  | İmam Hatip Anadolu Lisesine yerleşen öğrenci sayısı        | 8.sınıf     | 12     | 30    |
| 1.1.9  | Ortaöğretime yerleşen öğrenci sayısı                       | 8.sınıf     | 144    | 205   |
| 1.1.10 | Bilimsel Proje ve Yarışmaya giren öğrenci sayısı           | 5.sınıf     | 0      | 1     |
|        |  | 6.sınıf     | 2      | 3     |
|        |  | 7.sınıf     | 4      | 4     |
|        |  | 8.sınıf     | 3      | 5     |

## Tedbirler

| No  | Tedbir  | Sorumlu Birimler       | Koordinatör Birim |
|-----|---|------------------------|-------------------|
| 8.  | Salih Alptekin Ortaokulunda akademik başarıyı arttırmak için TEOG sınavlarına hazırlık amaçlı 8.sınıflarda her hafta her dersten kazanım testleri yapılacaktır.   | Ana branş öğretmenleri | Okul Müdürü       |
| 9.  | Eğitim öğretim yılının başında 8.sınıfların girmek istedikleri ortaöğretim kurumunu belirleyerek öğrencilerden hedeflerini belirlemeleri istenecektir.  | Ana branş öğretmenleri | Okul Müdürü       |
| 10. | Kazanımları eksik öğrencilerin velileri çağrılarak eksik kazanımların giderilmesi amaçlı bilgilendirilme yapılacaktır.  | Ana branş öğretmenleri | Okul Müdürü       |
| 11. | Öğrencilerin kazanım testlerinden aldığı sonuçlar arşivlenecek ve bu kazanımların alınması sağlanacaktır.   | Müdür yardımcısı       | Okul Müdürü       |
| 12. | Bu kazanım testlerin sonucunda başarısı artan ya da azalan öğrenciler belirlenerek başarısı azalan öğrenciler rehberlik servisine yönlendirilecektir.   | Müdür yardımcısı       | Okul Müdürü       |
| 13. | Her sınıfın akademik anlamda en başarılı öğrencilerinden oluşturulan gruplara gönüllü öğretmenler eşliğinde ayrıca haftanın belli saatlerinde soru çözdürülecek. Kazanım testlerinde eksik olan kazanımlar pekiştirilecektir.                       | Ana branş öğretmenleri | Okul Müdürü       |
| 14. | Orta düzey öğrenciler belirlenerek bu öğrencileri bir adım yukarı taşımak için onları teşvik amaçlı ödev verilecektir.  | Ana branş öğretmenleri | Okul Müdürü       |
| 15. | Öğrencilerin günlük,,haftalık ,aylık çözmeleri gereken soru sayıları seviyelerine göre belirlenerek çözdükleri soru sayısını yazacağı bir şablon verilecek. Bu şablonları sınıf öğretmenleri ders sayısına göre çoğaltarak öğrencilerine verebilir. | Ana branş öğretmenleri | Okul Müdürü       |
| 16. | Öğretmenler arasında işbirliği sağlanarak öğrencilerdeki davranış bozuklukları aynı sınıfa giren öğretmenlerle sınıf öğretmeni belirli zamanlarda görüşmeler yapacaktır.  | Okul Rehberlik Servisi | Okul Müdürü       |
| 17. | Her sınıfta panolarda akademik derslerden en yüksek notları alan öğrencilerin isimlerinin yazıldığı bir not köşesi olacak.  | Branş öğretmenleri     | Okul Müdürü       |
| 18. | Okul koridorlarındaki genel panolarda sınıf birincilerinin isimlerinin yazılı olduğu bir köşe bulunacak. Bu panolarda ayrıca her sınıfın derslere göre başarı grafikleri asılarak en başarılı sınıflar belirlenecektir.                             | Okul Rehberlik Servisi | Okul Müdürü       |
| 19. | Sınıflarda takdir veya teşekkür belgesini 1-2 puanla kaçırma durumunda olan öğrenciler belirlenerek ortalamalarını yükseltebilmeleri için sınıf öğretmeni tedbir alacak.  | Okul Rehberlik Servisi | Okul Müdürü       |
| 20. | Ölçme değerlendirmede titizlik gösterilerek çoktan seçmeli sorulara ağırlık verilecektir.   | Ana branş öğretmenleri | Okul Müdürü       |
| 21. | Ayda bir kez tüm okula deneme sınavı yapılacak.   | Müdür yardımcısı       | Okul Müdürü       |
| 22. | 10 günde bir sınıf rehber öğretmenin düzenlemesi ile şube kurul toplantısı yapılarak problemlili öğrencilerin davranışları, vs. konular görüşülerek tedbir alınacak Bunlar tutanakla arşivlenecek   | Müdür yardımcısı       | Okul Müdürü       |
| 23. | Sınıf birincileri aylık düzenli bir şekilde ödüllendirmek amaçlı sinema, tiyatro gibi etkinliklere götürülecek  | Müdür yardımcısı       | Okul Müdürü       |

## Stratejik Hedef 2.2

Eğitimde yenilikçi yaklaşımlar kullanılarak bireylerin yabancı dil yeterliliğini ve uluslararası öğrenci/öğretmen hareketliliğini artırmak

### Performans göstergeleri

| No    | Performans Göstergesi  |           | Önceki | Hedef |
|-------|--|-----------|--------|-------|
|       |  |           | Yıllar |       |
|       |  |           | 2014   | 2019  |
| .2.1. | Temel eğitimden ortaöğretime geçişte yabancı dil net ortalaması                            | İngilizce | 65     | 70    |
| .2.2. | Yabancı dil dersi yılsonu puanı ortalaması   | İngilizce | 62     | 68    |
| .2.3. | AB Eğitim ve Gençlik Programları kapsamında yapılan kurumsal/bireysel proje başvuru sayısı |           | 0      | 2     |
| .2.4. | Kabul edilen proje sayısı  |           | 0      | 1     |
|       |  |           |        |       |

Milli Eğitim Bakanlığı programı dikkate alınarak, uluslararası zenginleştirilmiş program ile öğrencilerimizin bilgiye nasıl ulaşacağına rehberlik etmek, onları yeniliklere açık, risk alan, dönüşümlü düşünen, dengeli, iletişim kuran ve sorgulayan birer dünya vatandaşı olarak yetiştirmek Salih Alptekin Ortaokulu olarak öncelikli hedefimizdir.

| No | Tedbir   | Sorumlu Birimler    | Koordinatör Birim |
|----|--|---------------------|-------------------|
| 1. | Milli Eğitim konu ve müfredatına uygun, derslerin içeriği ile paralel, yabancı film gösterimi haftası düzenlenerek öğrencilerin katılımı sağlanacaktır.  | MÜDÜR<br>YARDIMCISI | OKUL<br>YÖNETİMİ  |
| 2. | Zenginleştirilmiş içerik ile bireysel öğrenme ihtiyaçlarına uygun bir öğrenme sağlanabilmesi amacıyla yabancı dilde kısa şiir ve hikaye yarışmaları düzenlenecektir.   | MÜDÜR<br>YARDIMCISI | OKUL<br>YÖNETİMİ  |
| 3. | Anadili İngilizce olan yabancı misafirlerin derslere katılımı ile eğlenceli oyunlar, şarkılar, resimli kartlar, hikaye anlatımları, drama çalışmaları, video gösterimleri ile öğrencilerin dil öğrenmekten zevk almaları sağlanarak, kalıcı dil edinimi gerçekleştirilecektir. | MÜDÜR<br>YARDIMCISI | OKUL<br>YÖNETİMİ  |
| 4. | Uluslararası hareketliliğin artırılması için öğrenci ve öğretmenlerin uluslararası program ve projelere katılımları desteklenecektir.  | MÜDÜR<br>YARDIMCISI | OKUL<br>YÖNETİMİ  |
| 5. | Bilgi birikimini artırmak ve tecrübe paylaşımını sağlamak amacıyla uluslararası kuruluşlarla insan kaynaklarının geliştirilmesi kapsamında yapılan ortak faaliyetlere katılanların sayısı artırılabilecektir.  | MÜDÜR<br>YARDIMCISI | OKUL<br>YÖNETİMİ  |
| 6. | İngilizce derslerine ait iletişimsel amaçlara yönelik olarak hazırlanan etkinliklerin güncellenerek düzenli bir sunulması,   | MÜDÜR<br>YARDIMCISI | OKUL<br>YÖNETİMİ  |

## Stratejik Hedef 2.3

Okulumuzdaki öğrencilerin sağlıklı beslenmesi için güvenli eğitim ortamı hazırlamak ve öğrencilerin beden kitle indeksine göre obezite ve obezite sınırındaki öğrenci sayısını plan dönemi sonuna kadar yarıya indirmek.

## Performans Göstergeleri

| No   | Performans Gösterge                                 | Önceki Yıllar | Hedef |
|------|---|---------------|-------|
|      |   | 2014          | 2019  |
| .3.1 | Beden kitle endeksine göre sağlıksız öğrenci sayısı | 45            | 22    |
| .3.2 | Evden beslenen öğrenci sayısı                       | 184           | 243   |
| .3.3 | Yemek haneden beslenen öğrenci sayısı               | 157           | 257   |
| .3.4 | Kantinden beslenen öğrenci sayısı                   | 219           | 60    |

## Tedbirler

| No  | Tedbir  | Sorumlu Birimler  | Koordinatör Birim |
|-----|---|---|-------------------|
| 1.  | Obezite ve obezite sınırındaki öğrencilere ve velilerine bir diyetisyen tarafından seminer verilmesi için seminer fırsatları oluşturulacak. | Okul idaresi<br>Fen bilimleri öğretmenleri<br>Uzmanlar        | Okul Müdürü       |
| 2.  | Okul kantininde ve kantin koridorunda sağlıklı beslenme ile ilgili afiş ve resimlerin asılması için ortam oluşturulacak.                    | Okul idaresi<br>Fen bilimleri öğretmenleri<br>Resim öğretmeni | Okul Müdürü       |
| 3.  | Kantin denetleme kurulu ile iş birliği yapılarak kantin, sağlığa yararlı yiyeceklerin satışlarına teşvik edilecek.                          | Okul idaresi<br>Fen bilimleri öğretmenleri<br>Uzmanlar        | Okul Müdürü       |
| 4.  | Yemek hane bir diyetisyen ile çalışarak kalori hesaplaması yapmaya teşvik edilecek.   | Okul idaresi<br>Fen bilimleri öğretmenleri<br>Uzmanlar        | Okul Müdürü       |
| 5.  | Beden eğitimi öğretmeni ile iş birliği yapılarak obezite ve obezite sınırındaki öğrencilerin spora teşviki sağlanacak.                      | Okul idaresi<br>Beden Eğitimi öğretmenleri                    | Okul Müdürü       |
| 6.  | Okula giriş törenlerinde 5 dakika müzik eşliğinde egzersiz yapılması için ortam oluşturulması sağlanacak.                                   | Okul idaresi<br>Müzik öğretmeni<br>Beden Eğitimi öğretmenleri | Okul Müdürü       |
| 7.  | Beslenme sorunları olan öğrencilerin belirlenerek veli ve öğrenciyi bu konuda bilinçlendirilmesi.   | Okul idaresi<br>Fen bilimleri öğretmenleri                    | Okul Müdürü       |
| 8.  | Öğrenci ve velilerimize bir diyetisyen tarafından dengeli beslenme ile ilgili seminer verilmesinin sağlanması.                              | Okul idaresi<br>Fen bilimleri öğretmenleri<br>Uzmanlar        | Okul Müdürü       |
| 9.  | Okul kantinine meyve ayran gibi sağlıklı yiyecek ve içecekleri özendirici afişler asılması.   | Okul idaresi<br>Fen bilimleri öğretmenleri                    | Okul Müdürü       |
| 10. | Öğrencilerin yemekhaneden beslenmelerini sağlamak veya evi yakınsa evden beslenmesini sağlamak.   | Okul idaresi<br>Fen bilimleri öğretmenleri                    | Okul Müdürü       |
| 11. | Obezite sınırındaki öğrencilerimizi bir spor dalına teşvik edilmesi. Beden eğitimi derslerinde daha aktif olmalarının sağlanması.           | Okul idaresi<br>Beden Eğitimi öğretmenleri                    | Okul Müdürü       |
| 12. | Okul öğrencilerimize okula giriş törenlerinde 5 dakika müzik eşliğinde egzersiz hareketleri yaptırılması.                                   | Okul idaresi<br>Beden   | Okul Müdürü       |

|     |  |  |                |
|-----|--|--|----------------|
|     |  | Eđitimi<br>öđretmenleri                                  |                |
| 13. | Okul yemek hanesinin denetlenmesine özen gösterilmesi, gerektiđinde bu konuda bir diyetisyenden yardım alınması. | Okul idaresi<br>Fen bilimleri<br>öđretmenleri<br>Uzmanla | Okul<br>Müdüğü |

Salih Alptekin ortaokulunda 45 öđrencimiz obezite ve obezite sınırındadır. Bu durum öđrencilerimizin beden sađlığını tehdit etmekle beraber ruh sađlığını da etkilemektedir. Sınıf ortamında arkadaşları tarafından rencide edilebilmektedirler. Yukarıda verilen projelerle bu sayıyı yarıya indirme hedeflenmiştir. Okulumuzda öđrencilerimizin sađlıklı beslenme alışkanlığı edinebilmeleri için velileri ile beraber bilgilendirme seminerlerinin verilmesi planlanmıştır. , Tüm dünyada olduđu gibi ülkemizde de obezite durumundaki çocuk sayısı artmaktadır; Öđrencilerimiz 219 'u kantinden sađlıksız ürünlerle beslenmekte. Bu durum çocuklarımızın sađlığını tehdit etmektedir. Öđrencilerimizin 7.5.saatini okulda geçirdiđi düşünülürse beslenme önemli bir sorun olarak karşımıza çıkmakta. Öđrencilerimizin bir kısmı kahvaltı yapmadan okula gelmektedir. Büyük şehirde ve merkezi bir okul olmamız sabah saatlerinde öđrencilerimizin servislerle taşınması, zamanlarını yolda geçirmeleri beslenmeye zaman ayırmamalarına neden olmakta. Büyüme ve gelişme çağında olan öđrencilerimizin düzenli beslenememesi beden ve zihin sađlıklarını olumsuz etkilemektedir.

Kaliteli bir eğitim için bütün bireylerin bedensel, ruhsal ve zihinsel gelişimlerine yönelik faaliyetlere katılımı desteklenmelidir.

#### TEMA: KURUMSAL KAPASİTE

##### Stratejik Amaç 3

Beşeri, fiziki, mali ve teknolojik yapı ile yönetim ve organizasyon yapısını iyileştirerek eğitime erişimi ve eğitimde kaliteyi artıracak etkin ve verimli işleyen bir kurumsal yapıyı tesis etmek.

##### Stratejik Hedef 3.1

Okulumuz hizmetlerinin etkin sunumunu sađlamak üzere insan kaynaklarının yapısını ve niteliğini geliştirmek.

##### Performans Göstergeleri

| No    | Gösterge   | Önceki Yıllar | Hedef |
|-------|--|---------------|-------|
|       |  | 2014          | 2019  |
| .1.1. | Öđretmen başına düşen öđrenci sayısı   | 22            | 15    |
| .1.2. | Personel başına yıllık hizmet içi eğitim süresi (saat)   | 21            | 30    |
| .1.3. | Lisansüstü eğitimi tamamlayan personel oranı (%)   | %3,5          | %5    |
| .1.4. | YDS veya eşdeđer dil sınavlarından birinden en az C seviyesinde başarı gösteren personel oranı (%) | %10           | %15   |
| .1.5. | OKULUMUZDA uluslararası hareketlilik programına katılan personel oranı                             | %0            | %10   |

Yurt dışı kaynaklı projeleri yürütmede, öđrenci deđişim programlarına şimdiden öđrenci hazırlamada çalışanlarımızın var olan yabancı dil düzeylerini arttırmayı hedeflemekteyiz. Okulumuzda nitelikli, belli düzeyde yabancı dil bilen bir ekiple ulusal ve uluslararası projelerde yer alması yönünde çalışmalar başlatılmıştır.

## Tedbirler

| No  | Tedbir   | Sorumlu Birimler | Koordinatör Birim |
|-----|--|------------------|-------------------|
| 14. | Talep eden her çalışanın hizmetiçi eğitimlere adil koşullarda ulaşabilmesini sağlayacak bir başvuru değerlendirme sistemi geliştirilecektir. | Okul İdaresi     | Okul Müdürü       |
| 15. | Öğretmenlerin hizmetiçi eğitim almaya teşvik edilecek çalışmalar yapılacaktır.   | Okul İdaresi     | Okul Müdürü       |
| 16. | Öğretmenlerde hizmetiçi eğitim alarak kendilerini geliştirmeleri gerekliliği farkındalığı yaratılacaktır.                                    | Okul İdaresi     | Okul Müdürü       |
| 17. | Üniversitelerden çeşitli branşlarda öğretim görevlisi çağrılarak öğretmenlere lisans üstü eğitime teşvik için seminerler verilecek.          | Okul İdaresi     | Okul Müdürü       |
| 18. | Yabancı dil öğretmenlerinin ve yeterli İngilizceye sahip olan öğretmenlerin yds sınavına girmesi sağlanacak.                                 | Okul İdaresi     | Okul Müdürü       |
| 19. | Okuldaki öğretmenlerin motivasyon ve iş doyumunu artırmaya yönelik çalışmalar yapılacaktır.  | Okul İdaresi     | Okul Müdürü       |

## Stratejik Hedef 3.2

Plan dönemi sonuna kadar, belirlenen kurum standartlarına uygun eğitim ortamlarını tesis etmek ve etkin, verimli bir mali yönetim yapısı oluşturmak.

### Performans Göstergeleri

| No    | Gösterge  | Önceki Yıllar |      | Hedef |
|-------|---|---------------|------|-------|
|       |   | 2014          | 2019 | 2019  |
| .2.1. | Derslik Başına Düşen Öğrenci Sayısı                                       | Okul öncesi   | 20   | 16    |
|       |   | Ortaokul      | 38   | 30    |
|       |   |               |      |       |
| .2.2. | Spor salonundan yararlanan öğrenci sayısı /oranı                          | %60           | %75  |       |
| .2.3. | Çok amaçlı salon veya konferans salonunda faaliyete katılan öğrenci oranı | %35           | %50  |       |
| .2.4. | Kütüphaneden yararlanan öğrenci oranı                                     | %40           | %60  |       |
| .2.5. | Deprem tatbikat sayısı vb.  | 2             | 4    |       |
| .2.6. | Hayırseverler ile görüşme sayısı  | 1             | 2    |       |
| .2.7. | Okul ve derslik yapımı ile büyük onarımlar için hayırsever yardım miktarı | 0             | 1    |       |

Okuldaki her türlü teknik donanım ve cihazın, birimin ihtiyacı olan desteğin hayırsever kişilerle görüşerek sağlanacağına inanılmakta ve gerektiğinde bu tür kişilerin yardımına başvurulmaktadır.

## Tedbirler

| No  | Tedbir  | Sorumlu Birimler | Koordinatör Birim |
|-----|---|------------------|-------------------|
| 20. | Okulumuzdaki onarım ve bakım ihtiyaçlarının tespiti ve karşılanması için etkin bir bütçe dağıtım ve kontrol mekanizması oluşturulacaktır.                   | Okul İdaresi     | Okul Müdürü       |
| 21. | Okulumuzda genel bütçe dışındaki kaynakların artırılması ve etkinleştirilmesi sağlanacak,   | Okul İdaresi     | Okul Müdürü       |
| 22. | Okulumuzdaki fiziki ortamlara ilişkin standartlar güvenlik, hijyen ve konfor şartları dikkate alınarak geliştirilecektir.                                   | Okul İdaresi     | Okul Müdürü       |
| 23. | Okulumuzdaki Müdür yardımcısı Rehberlik vb gibi odaların yerleri Öğrencilerin daha kaliteli bir ortamda eğitim görmeleri açısından yeniden düzenlenecektir. | Okul İdaresi     | Okul Müdürü       |

|     |   |              |             |
|-----|---|--------------|-------------|
| 24. | Okul bahçemiz, öğrencilerin sosyal ve kültürel gelişmelerini destekleyecek ve aktif yaşamı teşvik edecek şekilde düzenlenecek; öğrencilerin sosyal, sanatsal, sportif ve kültürel etkinlikler yapabilecekleri alanlar artırılacaktır. | Okul İdaresi | Okul Müdürü |
| 25. | Okulumuzun fiziki ortamları özel eğitime ihtiyaç duyan bireylerin gereksinimlerine uygun biçimde düzenlenecek ve destek eğitim odaları yaygınlaştırılacaktır.   | Okul İdaresi | Okul Müdürü |
| 26. | Okul ders ve laboratuvar araç-gereçleri ile makine-teçhizat dâhil her türlü donatım malzemesi ihtiyaçlarının, öğretim programlarına ve teknolojik gelişmelere uygun olarak zamanında karşılanması sağlanacaktır.                      | Okul İdaresi | Okul Müdürü |

### Stratejik Hedef 3.3

Plan dönemi sonuna kadar etkin bir izleme ve değerlendirme sistemiyle desteklenen, bürokrasinin azaltıldığı, çoğulcu, katılımcı, şeffaf, hesap verebilir sahip bir yönetim ve organizasyon yapısını oluşturmak.

#### Performans Göstergeleri

| No   | Gösterge   | Önceki Yıllar |      | Hedef |
|------|--|---------------|------|-------|
|      |  | 2014          | 2019 | 2019  |
| .3.1 | Stratejik Yönetim eğitimine katılan yönetici sayısı                      | 2             |      | 3     |
| .3.2 | Stratejik Planlama eğitimi alan yönetici oranı                           | %0            |      | %70   |
| .3.3 | Öğretmen yönetimden memnuniyet oranı                                     | %38           |      | %50   |
| .3.4 | Personel   | %90           |      | %98   |
| .3.5 | Öğrenci  | %60           |      | %75   |
| .3.6 | Veli   | %80           |      | %95   |
| .3.7 | Rehberlik ve denetim sonuçlarına göre yapılan önerilerin uygulanma oranı | %70           |      | %85   |
| .3.8 | Ödül alan öğretmen oranı (%)   | %10           |      | %30   |
|      |  |               |      |       |

#### Hedefin ne olduğu ve neden gereksinim duyulduğu?

Kurumsal yapı ve yönetim organizasyonları incelendiğinde gelişmiş ülkelerde geleneksel yaklaşımlardan ziyade çağdaş yaklaşım anlayışı tercih edilmektedir. Bu bağlamda kurumsal yapı ve yönetim organizasyonunun çağdaş yaklaşım ilkeleri çerçevesinde geliştirilmesi gerekmektedir.

#### Hedefin mevcut durumu:

Salih Alptekin Ortaokulu hizmet standartları, Strateji Geliştirme ekibi tarafından tamamlanarak, öğrencilerin ve velilerin görebileceği alana asılmıştır.

Okulumuzda Stratejik Planlama çalışmaları devam etmektedir. Okulumuzda İdarecilerin yönetsel alanda aldıkları hizmetiçi eğitimleri sayısı toplam 11 iken 2015- 2019 Eğitim Öğretim yıllarında idarecilerin bu alanda daha fazla hizmetiçi eğitim alarak esnek ve dinamik bir stratejik plan uygulamasının takip edilmesi ve planda öngörülen yönetim anlayışının uygulanmasına çalışılmaktadır.

5018 sayılı Kamu Mali Yönetimi ve Kontrol Kanunu'nun getirmiş olduğu çağdaş yönetim anlayışının bileşenlerinden olan "çoğulculuk, katılımcılık, şeffaflık, hesap verebilirlik, sistem odaklı denetim" ilkeleriyle yönetim yapısının bütünleştirilerek kurumsal idarenin geliştirilmesi hedeflenmektedir.



## Tedbirler

| No  | Tedbir   | Sorumlu Birimler | Koordinatör Birim |
|-----|--|------------------|-------------------|
| 27. | İdarecilerin yönetimle ilgili hizmetiçi kurslara katılmaları sağlanacak.   | Okul İdaresi     | Okul İdaresi      |
| 28. | Okul aile birlikleri ve okul meclis başkanlarıyla yapılan paylaşımlar artırılacaktır.                            | Okul İdaresi     | Okul İdaresi      |
| 29. | Yöneticilerin yeterliliklerinin artırılması sağlanacaktır.   | Okul İdaresi     | Okul İdaresi      |
| 30. | Başarı gösteren personelin ödüllendirilmeleri sağlanacaktır  | Okul İdaresi     | Okul İdaresi      |
| 31. | Stratejik plan ekibine stratejik plan hazırlama, uygulama izleme ve değerlendirme süreçlerinde eğitim verilecek. | Okul İdaresi     | Okul İdaresi      |
| 32. | Başarı gösteren okul ve kurumlar incelenerek yaptığı uygulamalar örnek alınacak.                                 | Okul İdaresi     | Okul İdaresi      |

### 3. 4. Enformasyon Teknolojilerinin Kullanımının Artırılması

#### Stratejik Hedef 3.4

Plan dönemi sonuna kadar etkin bir bilgi yönetimi sistemi oluşturmak ve OKUL/KURUM hizmetlerinin sunumunda enformasyon teknolojilerinin etkinliğini artırmak.

#### Performans Göstergeleri

| No    | Gösterge  | Önceki Yıllar | Hedef |
|-------|---|---------------|-------|
|       |   | 2014          | 2019  |
| .4.1. | ÜNİTE SONLARINDA KAZANIMLARIN KAZANDIRILMASINA YÖNELİK YAPILAN SINAV SAYISI                   | 4             | 8     |
| .4.2. | Okulumuz öğrenci, öğretmen ve velilerimizin Web sayfamızı bilgiye ulaşmak için kullanma oranı | %50           | %85   |
| .4.3. | Eba içerik geliştirme ortamını kullanan öğretmen oranı  | %20           | %60   |
| .4.4. | İnternet ağ ortamlarının hızı (mb)  | 8mb           | 50mb  |

Hedefimiz her geçen gün artan enformasyon teknolojilerinin imkân ve fırsatlarından azami düzeyde istifade edilmesini sağlamak.

Çankaya İlçe Milli Eğitim Müdürlüğü ve diğer kurumlarla yapılan yazışmalar, gelen ve giden resmi evraklar e-posta sistemi aracılığıyla gerçekleşmektedir. Bunun yanı sıra okulumuzun internet kapasitesi tüm öğretmenlerimizin internete girmesine olanak vermektedir.

Salih Alptekin Ortaokulu Müdürlüğüne, 2014 Eğitim Öğretim yılında yapılan etkinlikler ve duyurular düzenli olarak okul web sayfamızda yer almaktadır. Okulumuz web sayfasında 2014 yılında toplam 42 habere yer verilmiş 26 adet duyuru yayınlanmıştır.

Okulumuzdaki Hizmet memnuniyetinin artırılması hızlı ve güvenilir bir iletişim sisteminin kurulması, okulumuzun teknolojik altyapısının iyileştirilmesi, hızlı ve güvenilir veri akışının sağlanması web sitemizin daha etkin kullanılması ulaşmak istediğimiz hedeflerimizdir.

## Tedbirler

| No  | Tedbir   | Sorumlu Birimler | Koordinatör Birim |
|-----|--|------------------|-------------------|
| 33. | Okulumuzda öğretmenler tarafından kullanılan elektronik ortamdaki materyaller bir mobil ortamda saklanarak bütün öğretmenlerin ulaşması sağlanacaktır.   | Müdür yardımcısı | Okul İdaresi      |
| 34. | Öğretmenler içerik bulma, düzenleme gibi eğitimler vererek eba'nın kullanımını arttıracak.   | Müdür yardımcısı | Okul İdaresi      |
| 35. | Personelin teknolojik okuryazarlık düzeyi geliştirilecektir.   | Müdür yardımcısı | Okul İdaresi      |
| 36. | Bir e-posta grubu kurularak öğretmenlerin e-posta servislerini kullanmaları sağlanacak.  | Müdür yardımcısı | Okul İdaresi      |
| 37. | Mobil veli bilgilendirme sistemi kurulacak.  | Müdür yardımcısı | Okul İdaresi      |
| 38. | Öğretmenlerin bilişim teknolojilerini daha etkin kullanmaları adına eğitimler verilecek.   | Müdür yardımcısı | Okul İdaresi      |
| 39. | e-okul Yönetim Bilgi Sisteminin ve diğer modüllerin yer aldığı MEBBİS'in yeni teknolojik alt yapıyı destekleyecek şekilde güncellemeleri tamamlanacak, mevzuat değişiklikleri ve ilgili genel müdürlüklerden gelen talepler doğrultusunda sisteme yeni alt modül/ekran ve raporlar entegre edilmek suretiyle kapsam ve işlerliğinin artırılması sağlanacaktır. | Müdür yardımcısı | Okul İdaresi      |

## BÖLÜM İVMALİYETLENDİRME

|   | YILLAR | 1                  | 2                                  | 3                               | 05<br>CARİ TRANS. | 6                 | 07<br>SERMAYE<br>TRANS. | TOPLAM |
|---|--------|--------------------|------------------------------------|---------------------------------|-------------------|-------------------|-------------------------|--------|
|   |        | PERSONEL GİDERLERİ | SOSYAL GÜV. KUR. DEV. PRİM<br>GİD. | MAL VE HİZMET ALIM<br>GİDERLERİ |                   | SERMAYE GİDERLERİ |                         |        |
| ANKARA VALİLİĞİ MİLLİ EĞİTİM<br>MÜDÜRLÜĞÜ | 2015   | 65000              | 25000                              | 40000                           | 0                 | 0                 | 0                       | 130000 |
|   | 2016   | 68000              | 28000                              | 43000                           | 0                 | 0                 | 0                       | 139000 |
|   | 2017   | 70000              | 30000                              | 45000                           | 0                 | 0                 | 0                       | 145000 |
|   | 2018   | 73000              | 32000                              | 48000                           | 0                 | 0                 | 0                       | 153000 |
|   | 2019   | 75000              | 35000                              | 50000                           | 0                 | 0                 | 0                       | 160000 |
|   |        |                    |                                    |                                 |                   |                   |                         |        |
| HAYIR SEVERLERİN BAĞIŞLARI                | 2015   | 82000              |                                    |                                 |                   |                   |                         |        |
|   | 2016   | 85000              |                                    |                                 |                   |                   |                         |        |
|   | 2017   | 90000              |                                    |                                 |                   |                   |                         |        |
|   | 2018   | 92000              |                                    |                                 |                   |                   |                         |        |
|   | 2019   | 100000             |                                    |                                 |                   |                   |                         |        |
| KANTİN VE DİĞER GELİRLER                  | 2015   | 33000              |                                    |                                 |                   |                   |                         |        |
|   | 2016   | 40000              |                                    |                                 |                   |                   |                         |        |
|   | 2017   | 55000              |                                    |                                 |                   |                   |                         |        |
|   | 2018   | 60000              |                                    |                                 |                   |                   |                         |        |
|   | 2019   | 65000              |                                    |                                 |                   |                   |                         |        |
| AB PROJELERİ HAREKETLİLİK HİBESİ          | 2015   | 0                  |                                    |                                 |                   |                   |                         |        |
|   | 2016   | 0                  |                                    |                                 |                   |                   |                         |        |
|   | 2017   | 0                  |                                    |                                 |                   |                   |                         |        |
|   | 2018   | 0                  |                                    |                                 |                   |                   |                         |        |
|   | 2019   | 30000              |                                    |                                 |                   |                   |                         |        |

## 2015-2019 YILLARI STRATEJİK PLAN AMAÇ VE HEDEFLERİN MALİYETLENDİRME TABLOSU

| AMAÇ VE HEDEFLER   | 2015   | 2016   | 2017   | 2018   | 2019   |
|--|--------|--------|--------|--------|--------|
| AMAÇ.1 Kayıt bölgemizdeki öğrencilerin eğitim ve öğretime adil şartlar altında erişmesini sağlamak.  | 1000   | 1000   | 1000   | 1000   | 1000   |
| HEDEF.1.1 Plan dönemi sonuna kadar dezavantajlı gruplar başta olmak üzere, eğitim ve öğretimin her tür ve kademesinde katılım ve tamamlama oranlarını artırmak.  | 1000   | 1000   | 1000   | 1000   | 1000   |
| AMAÇ.2. Bütün bireylere ulusal ve uluslararası ölçütlerde bilgi, beceri, tutum ve davranışın kazandırılması ile girişimci, yenilikçi, yaratıcı, dil becerileri yüksek, iletişime ve öğrenmeye açık, öz güven ve sorumluluk sahibi sağlıklı ve mutlu bireylerin yetişmesine imkân sağlamak. | 11000  | 12500  | 14000  | 15500  | 18500  |
| HEDEF 2.1.Bütün bireylerin bedensel, ruhsal ve zihinsel gelişimlerine yönelik faaliyetlere katılım oranını ve öğrencilerin akademik başarı düzeylerini artırmak.   | 6000   | 6500   | 7000   | 7500   | 8500   |
| HEDEF 2.2. Eğitimde yenilikçi yaklaşımlar kullanılarak bireylerin yabancı dil yeterliliğini ve uluslararası öğrenci/öğretmen hareketliliğini artırmak  | 4000   | 4500   | 5000   | 5500   | 6500   |
| HEDEF. 2.3. Okulumuzdaki öğrencilerin sağlıklı beslenmesi için güvenli eğitim ortamı hazırlamak ve öğrencilerin beden kitle indeksine göre obezite ve obezite sınırındaki öğrenci sayısını plan dönemi sonuna kadar yarıya indirmek.   | 1000   | 1500   | 2000   | 2500   | 3500   |
| AMAÇ.3.Beşeri, fiziki, mali ve teknolojik yapı ile yönetim ve organizasyon yapısını iyileştirerek eğitime erişimi ve eğitimde kaliteyi artıracak etkin ve verimli işleyen bir kurumsal yapıyı tesis etmek.   | 47000  | 32000  | 32000  | 32000  | 32000  |
| HEDEF .3.1. Okulumuz hizmetlerinin etkin sunumunu sağlamak üzere insan kaynaklarının yapısını ve niteliğini geliştirmek.   | 10000  | 10000  | 10000  | 10000  | 10000  |
| HEDEF 3.2.Plan dönemi sonuna kadar, belirlenen kurum standartlarına uygun eğitim ortamlarını tesis etmek; etkin, verimli bir mali yönetim yapısını oluşturmak.   | 20000  | 20000  | 20000  | 20000  | 20000  |
| HEDEF .3.3. Plan dönemi sonuna kadar etkin bir izleme ve değerlendirme sistemiyle desteklenen, bürokrasinin azaltıldığı, çoğulcu, katılımcı, şeffaf, hesap verebilir sahip bir yönetim ve organizasyon yapısını oluşturmak.  | 2000   | 2000   | 2000   | 2000   | 2000   |
| HEDEF .3.4. Plan dönemi sonuna kadar etkin bir bilgi yönetimi sistemi oluşturmak ve OKUL/KURUM hizmetlerinin sunumunda enformasyon teknolojilerinin etkinliğini artırmak.  | 15000  | 15000  | 15000  | 15000  | 15000  |
| TOPLAM   | 59000  | 45500  | 47000  | 48500  | 51500  |
| PERSONEL GİDERLERİ   | 130000 | 139000 | 145000 | 153000 | 160000 |
| GENEL TOPLAM   | 189000 | 184500 | 192000 | 201500 | 211500 |

## BÖLÜM V

### İZLEME ve DEĞERLENDİRME Stratejik Planı İzleme Ve Değerlendirme Modeli

5018 sayılı Kamu Mali Yönetimi ve Kontrol Kanununun amaçlarından biri; kalkınma planları ve programlarda yer alan politika ve hedefler doğrultusunda kamu kaynaklarının etkili, ekonomik ve verimli bir şekilde elde edilmesi ve kullanılmasını, hesap verebilirliği ve malî saydamlığı sağlamak üzere, kamu malî yönetiminin yapısını ve işleyişini düzenlemektir.

Bu amaç doğrultusunda kamu idarelerinin; stratejik planlar vasıtasıyla, kalkınma planları, programlar, ilgili mevzuat ve benimsedikleri temel ilkeler çerçevesinde geleceğe ilişkin misyon ve vizyonlarını oluşturması, stratejik amaçlar ve ölçülebilir hedefler saptaması, performanslarını önceden belirlenmiş olan göstergeler doğrultusunda ölçmesi ve bu sürecin izleme ve değerlendirmesini yapmaları gerekmektedir.

Bu kapsamda 2015-2019 dönemine ilişkin kalkınma planları ve programlarda yer alan politika ve hedefler doğrultusunda kaynaklarının etkili, ekonomik ve verimli bir şekilde elde edilmesi ve kullanılmasını, hesap verebilirliği ve saydamlığı sağlamak üzere Salih Alptekin Ortaokulu 2015-2019 Stratejik Planı'nı hazırlamıştır. Hazırlanan planın gerçekleştirme durumlarının tespiti ve gerekli önlemlerin zamanında ve etkin biçimde alınabilmesi için Salih Alptekin Ortaokulu 2015-2019 Stratejik Planı İzleme ve Değerlendirme Modeli geliştirilmiştir.

İzleme, stratejik plan uygulamasının sistematik olarak takip edilmesi ve raporlanmasıdır. Değerlendirme ise, uygulama sonuçlarının amaç ve hedeflere kıyasla ölçülmesi ve söz konusu amaç ve hedeflerin tutarlılık ve uygunluğunun analizidir.

Salih Alptekin Ortaokulu 2015-2019 Stratejik Planı İzleme ve Değerlendirme Modeli'nin çerçevesini;

1. Salih Alptekin Ortaokulu 2015-2019 Stratejik Planı ve performans programlarında yer alan performans göstergelerinin gerçekleştirme durumlarının tespit edilmesi,

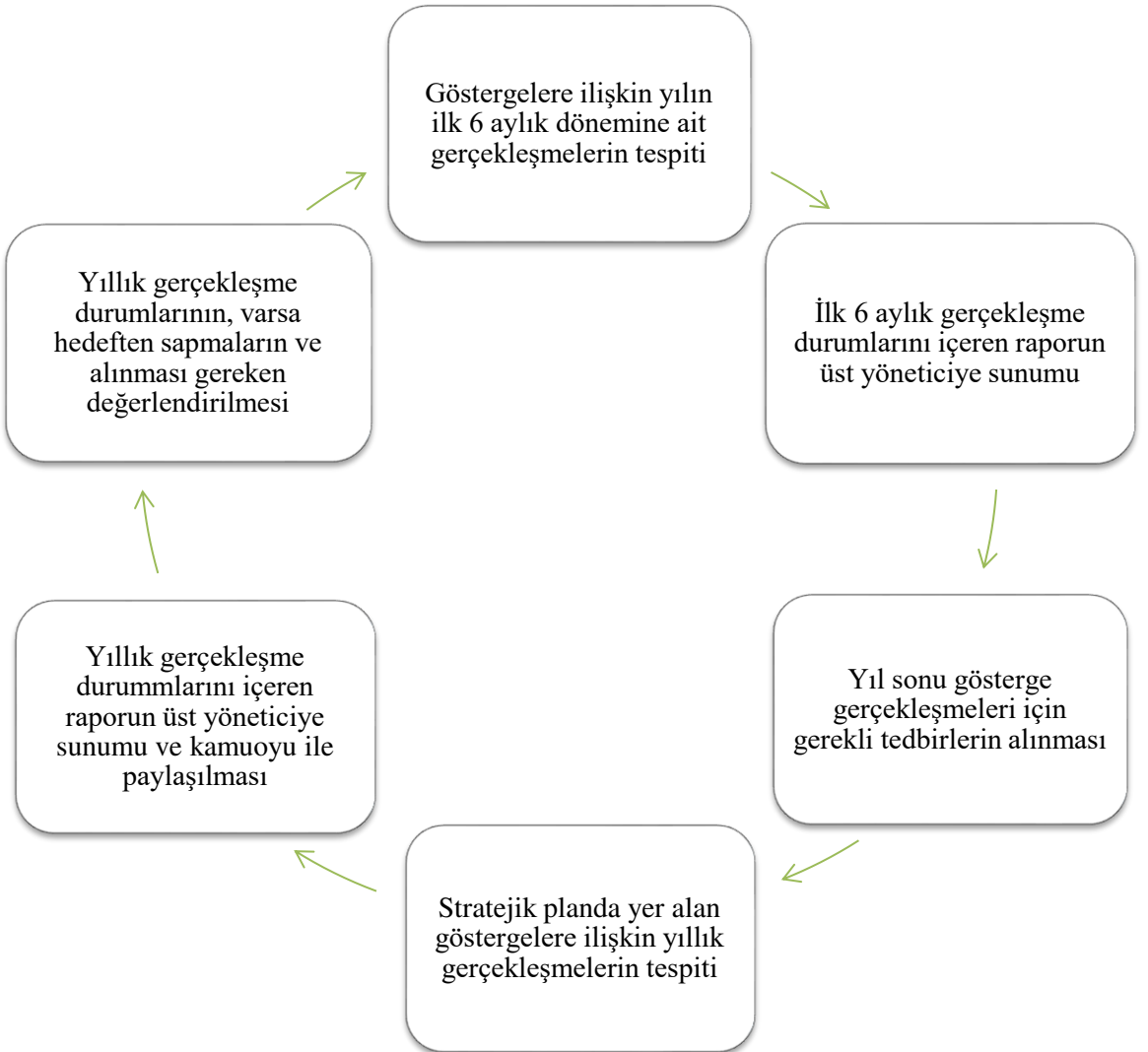
2. Performans göstergelerinin gerçekleşme durumlarının hedeflerle kıyaslanması,
3. Sonuçların raporlanması ve paydaşlarla paylaşımı,
4. Gerekli tedbirlerin alınması

süreçleri oluşturmaktadır.

Salih Alptekin Ortaokulu 2015-2019 Stratejik Planı'nda yer alan performans göstergelerinin gerçekleşme durumlarının tespiti yılda iki kez yapılacaktır. Yılın ilk altı aylık dönemini kapsayan birinci izleme kapsamında, Ayrıca, stratejik planın yıllık izleme ve değerlendirme raporu hazırlanarak üst birime sunulacak, paydaşlarla paylaşılacaktır.

| İzleme Değerlendirme Dönemi | Gerçekleştirilme Zamanı              | İzleme Değerlendirme Dönemi Süreç Açıklaması  | Zaman Kapsamı |
|-----------------------------|--------------------------------------|---|---------------|
| <b>Birinci Dönem</b>        | Her yılın Temmuz ayı içerisinde      | tarafından harcama birimlerinden sorumlu oldukları göstergeler ile ilgili gerçekleşme durumlarına ilişkin verilerin toplanması ve konsolide edilmesi<br><br>Göstergelerin gerçekleşme durumları hakkında hazırlanan raporun üst yöneticiye sunulması  | Ocak-Temmuz   |
| <b>İkinci Dönem</b>         | İzleyen yılın Şubat ayı sonuna kadar | tarafından harcama birimlerinden sorumlu oldukları göstergeler ile ilgili yılsonu gerçekleşme durumlarına ilişkin verilerin toplanması ve konsolide edilmesi<br><br>Üst yönetici başkanlığında harcama birim yöneticilerince yılsonu gerçekleşmelerinin, gösterge hedeflerinden sapmaların ve sapma nedenlerin değerlendirilerek gerekli tedbirlerin alınması | Tüm yıl       |

Ayrıca, okulumuzun stratejik hedeflerinin gerekleşme yüzdesi takip edilecek ve göstergelerin gerekleşme durumları düzenli olarak kamuoyu ile paylaşılacaktır.









|   |   |   |   |   |   |   |  |  |   |   |   |   |   |  |  |  |  |
|---|---|---|---|---|---|---|--|--|---|---|---|---|---|--|--|--|--|
| Orta düzey öğrenciler belirlenerek bu öğrencileri bir adım yukarı taşımak için onları teşvik amaçlı ödev verilecektir.  | X |   | X |   | X |   |  |  |   | X | X |   |   |  |  |  |  |
| Öğrencilerin günlük, haftalık, aylık çözmeleri gereken soru sayıları seviyelerine göre belirlenerek çözdükleri soru sayısını yazacağı bir şablon verilecek. Bu şablonları sınıf öğretmenleri ders sayısına göre çoğaltarak öğrencilerine verebilir. | X |   | X |   | X |   |  |  |   | X | X |   |   |  |  |  |  |
| Öğretmenler arasında işbirliği sağlanarak öğrencilerdeki davranış bozuklukları aynı sınıfa giren öğretmenlerle sınıf öğretmeni belirli zamanlarda görüşmeler yapacaktır.  | X | X | X |   |   |   |  |  | X | X | X |   |   |  |  |  |  |
| Her sınıfta panolarda akademik derslerden en yüksek notları alan öğrencilerin isimlerinin yazıldığı bir not köşesi olacak.  | X | X | X | X | X | X |  |  | X | X | X | X | X |  |  |  |  |
| Okul koridorlarındaki genel panolarda sınıf birincilerinin isimlerinin yazılı olduğu bir köşe bulunacak. Bu panolarda ayrıca her sınıfın derslere göre başarı grafikleri asılarak en başarılı sınıflar belirlenecektir.                             | X | X | X | X | X | X |  |  | X | X | X | X | X |  |  |  |  |
| Sınıflarda takdir veya teşekkür belgesini 1-2 puanla kaçırma durumunda olan öğrenciler belirlenerek ortalamalarını yükseltebilmeleri için sınıf öğretmeni tedbir alacak.  | X |   |   |   |   | X |  |  |   |   |   |   |   |  |  |  |  |
| Ölçme değerlendirilmede titizlik gösterilerek çöktan seçmeli sorulara ağırlık verilecektir.   | X | X | X | X | X | X |  |  | X | X | X | X | X |  |  |  |  |
| Ayda bir kez tüm okula deneme sınavı yapılacak.   | X | X | X | X | X | X |  |  | X | X | X | X | X |  |  |  |  |

|   |   |   |   |   |   |   |   |  |  |  |   |   |   |   |   |  |  |  |  |
|---|---|---|---|---|---|---|---|--|--|--|---|---|---|---|---|--|--|--|--|
|   | 10 günde bir sınıf rehber öğretmenin düzenlemesi ile şube kurul toplantısı yapılarak problemleri öğrencilerin davranışları, vs konular görüşülerek tedbir alınacak Bunlar tutanakla arşivlenecek              | X | X | X | X | X | X |  |  |  | X | X | X | X | X |  |  |  |  |
|   | Sınıf birincileri aylık düzenli bir şekilde ödüllendirmek amaçlı sinema, tiyatro gibi etkinliklere götürülecek  | X | X | X | X | X | X |  |  |  | X | X | X | X | X |  |  |  |  |
| <b>Stratejik Hedef 2.2</b><br><b>Eğitimde yenilikçi yaklaşımlar kullanılarak bireylerin yabancı dil yeterliliğini ve uluslararası öğrenci/öğretmen hareketliliğini artırmak</b> | Milli Eğitim konu ve müfredatına uygun, derslerin içeriği ile paralel, yabancı film gösterimi haftası düzenlenerek öğrencilerin katılımı sağlanacaktır.   | X |   |   | X |   | X |  |  |  |   | X |   | X |   |  |  |  |  |
|   | Zenginleştirilmiş içerik ile bireysel öğrenme ihtiyaçlarına uygun bir öğrenme sağlanabilmesi amacıyla yabancı dilde kısa şiir ve hikâye yarışmaları düzenlenecektir.  | X |   |   | X |   | X |  |  |  |   |   | X |   |   |  |  |  |  |
|   | Anadili İngilizce olan yabancı misafirlerin derslere katılımı ile   |   |   |   |   |   | X |  |  |  |   |   |   |   | X |  |  |  |  |
|   | Eğlenceli oyunlar, şarkılar, resimli kartlar, hikaye anlatımları, drama çalışmaları, video gösterimleri ile öğrencilerin dil öğrenmekten zevk almaları sağlanarak, kalıcı dil edinimi gerçekleştirilecektir.  | X |   |   | X |   |   |  |  |  |   | X | X | X |   |  |  |  |  |
|   | Uluslararası hareketliliğin artırılması için öğrenci ve öğretmenlerin uluslararası program ve projelere katılımları desteklenecektir.   | X | X | X | X | X |   |  |  |  |   | X | X | X |   |  |  |  |  |
|   | Bilgi birikimini artırmak ve tecrübe paylaşımını sağlamak amacıyla uluslararası kuruluşlarla insan kaynaklarının geliştirilmesi kapsamında yapılan ortak faaliyetlere katılanların sayısı artırılabilecektir. | X | X | X | X | X |   |  |  |  |   | X | X | X |   |  |  |  |  |
|   | İngilizce derslerine ait iletişimsel amaçlara yönelik olarak hazırlanan etkinliklerin güncellenerek   | X | X | X | X | X |   |  |  |  |   | X | X | X |   |  |  |  |  |

|   |   |   |   |   |   |   |  |  |  |  |  |   |   |   |   |   |   |  |  |  |
|---|---|---|---|---|---|---|--|--|--|--|--|---|---|---|---|---|---|--|--|--|
|   | düzenli bir sunulması,  |   |   |   |   |   |  |  |  |  |  |   |   |   |   |   |   |  |  |  |
| <b>Stratejik Hedef 2.3 Okulumuzdaki öğrencilerin sağlıklı beslenmesi için güvenli eğitim ortamı hazırlamak.</b> | Obezite ve obezite sınırındaki öğrencilere ve velilerine bir diyetisyen tarafından seminer verilmesi için seminer fırsatları oluşturulacak. |   | X |   |   |   |  |  |  |  |  | X |   |   |   |   |   |  |  |  |
|   | Okul kantininde ve kantin koridorunda sağlıklı beslenme ile ilgili afiş ve resimlerin asılması için ortam oluşturulacak.                    |   |   |   |   | X |  |  |  |  |  |   |   |   |   |   |   |  |  |  |
|   | Kantin denetleme kurulu ile iş birliği yapılarak kantin, sağlığa yararlı yiyeceklerin satışlarına teşvik edilecek.                          |   |   |   |   |   |  |  |  |  |  |   |   |   |   |   | X |  |  |  |
|   | Yemek hane bir diyetisyen ile çalışarak kalori hesaplaması yapmaya teşvik edilecek.   | X | X | X | X | X |  |  |  |  |  | X | X | X |   |   |   |  |  |  |
|   | Beden eğitimi öğretmeni ile iş birliği yapılarak obezite ve obezite sınırındaki öğrencilerin spora teşviki sağlanacak.                      | X |   |   | X |   |  |  |  |  |  | X |   | X |   |   |   |  |  |  |
|   | Okula giriş törenlerinde 5 dakika müzik eşliğinde egzersiz yapılması için ortam oluşturulması sağlanacak.                                   |   |   | X |   |   |  |  |  |  |  | X |   |   |   |   |   |  |  |  |
|   | Beslenme sorunları olan öğrencilerin belirlenerek veli ve öğrenciyi bu konuda bilinçlendirilmesi.   | X |   |   |   |   |  |  |  |  |  | X |   |   |   |   |   |  |  |  |
|   | Öğrenci ve velilerimize bir diyetisyen tarafından dengeli beslenme ile ilgili seminer verilmesinin sağlanması.                              |   |   | X |   |   |  |  |  |  |  |   | X |   |   |   |   |  |  |  |
|   | Okul kantinine meyve ayran gibi sağlıklı yiyecek ve içecekleri özendirici afişler asılması.   | X | X | X | X | X |  |  |  |  |  | X | X | X | X | X |   |  |  |  |
|   | Öğrencilerin yemekhaneden beslenmelerini sağlamak veya evi yakınsa evden beslenmesini   | X | X | X | X | X |  |  |  |  |  | X | X | X | X | X |   |  |  |  |

|  |   |  |   |   |   |   |  |  |   |  |  |   |   |   |  |  |   |  |  |  |  |  |
|--|---|--|---|---|---|---|--|--|---|--|--|---|---|---|--|--|---|--|--|--|--|--|
|  |   | sağlamak.  |   |   |   |   |  |  |   |  |  |   |   |   |  |  |   |  |  |  |  |  |
|  |   | Obezite sınırındaki öğrencilerimizi bir spor dalına teşvik edilmesi.Beden eğitimi derslerinde daha aktif olmalarının sağlanması .            |   |   | X |   |  |  |   |  |  | X |   |   |  |  |   |  |  |  |  |  |
|  |   | Okul öğrencilerimize okula giriş törenlerinde 5 dakika müzik eşliğinde egzersiz hareketleri yaptırılması.                                    |   |   |   | X |  |  |   |  |  |   | X |   |  |  |   |  |  |  |  |  |
|  |   | Okul yemek hanesinin denetlenmesine özen gösterilmesi, gerektiğinde bu konuda bir diyetisyenden yardım alınması.                             |   | X |   |   |  |  |   |  |  |   | X |   |  |  |   |  |  |  |  |  |
|  |   |  |   |   |   |   |  |  |   |  |  |   |   |   |  |  |   |  |  |  |  |  |
|  |   |  |   |   |   |   |  |  |   |  |  |   |   |   |  |  |   |  |  |  |  |  |
| <b>Stratejik Amaç 3: Beşeri, fiziki, mali ve teknolojik yapı ile yönetim ve organizasyon yapısını iyileştirerek eğitime erişimi ve eğitimde kaliteyi artıracak etkin ve verimli işleyen bir kurumsal yapıyı tesis etmek.</b> | <b>Stratejik Hedef 3.1 Okulumuz hizmetlerinin etkin sunumunu sağlamak üzere insan kaynaklarının yapısını ve niteliğini geliştirmek.</b> | Talep eden her çalışanın hizmetiçi eğitimlere adil koşullarda ulaşabilmesini sağlayacak bir başvuru değerlendirme sistemi geliştirilecektir. | X |   |   |   |  |  |   |  |  |   | X |   |  |  |   |  |  |  |  |  |
|  |   | Öğretmenlerin hizmetiçi eğitim almaya teşvik edilecek çalışmalar yapılacak.  |   | X |   |   |  |  |   |  |  | X |   |   |  |  |   |  |  |  |  |  |
|  |   | Öğretmenlerde hizmetiçi eğitim olarak kendilerini geliştirmeleri gerekliliği farkındalığı yaratılacaktır.                                    |   |   | X |   |  |  |   |  |  |   |   |   |  |  |   |  |  |  |  |  |
|  |   | Üniversitelerden çeşitli branşlarda öğretim görevlisi çağrılarak öğretmenlere lisans üstü eğitime teşvik için seminerler verilecek.          |   | X |   |   |  |  |   |  |  |   |   |   |  |  |   |  |  |  |  |  |
|  |   | Yabancı dil öğretmenlerinin ve yeterli İngilizceye sahip olan öğretmenlerin yds sınavına girmesi sağlanacak.                                 |   |   |   |   |  |  | X |  |  |   |   |   |  |  | X |  |  |  |  |  |
|  |   | Okuldaki öğretmenlerin motivasyon ve iş doyumunu artırmaya yönelik çalışmalar  |   | X |   |   |  |  |   |  |  |   |   | X |  |  |   |  |  |  |  |  |
|  |   |  |   |   |   |   |  |  |   |  |  |   |   |   |  |  |   |  |  |  |  |  |

|   |   |   |   |   |   |  |  |  |   |   |   |   |   |   |   |  |  |  |  |  |
|---|---|---|---|---|---|--|--|--|---|---|---|---|---|---|---|--|--|--|--|--|
|   | yapılacaktır.   |   |   |   |   |  |  |  |   |   |   |   |   |   |   |  |  |  |  |  |
| <b>Stratejik Hedef 3.2</b><br><b>Plan dönemi sonuna kadar, belirlenen kurum standartlarına uygun eğitim ortamlarını tesis etmek ve etkin, verimli bir mali yönetim yapısı oluşturmak.</b> | Okulumuzdaki onarım ve bakım ihtiyaçlarının tespiti ve karşılanması için etkin bir bütçe dağıtım ve kontrol mekanizması oluşturulacaktır.   |   |   |   |   |  |  |  | X | X |   |   |   |   |   |  |  |  |  |  |
|   | Bakanlığa ait okul ve kurumlara ait projelerin oluşturulmasında birimlerin ihtiyaç programları, hijyen, enerji verimliliği, konfor şartları ile maddi ve doğal kaynakların tasarrufu gibi öncelikler dikkate alınacaktır.             |   |   |   | X |  |  |  |   |   |   |   |   |   | X |  |  |  |  |  |
|   | Okulumuzdaki fiziki ortamlara ilişkin standartlar güvenlik, hijyen ve konfor şartları dikkate alınarak geliştirilecektir.   | X | X | X | X |  |  |  |   |   |   | X | X |   |   |  |  |  |  |  |
|   | Okulumuzdaki Müdür yardımcısı Rehberlik vb. gibi odaların yerleri Öğrencilerin daha kaliteli bir ortamda eğitim görmeleri açısından yeniden düzenlenecektir.  |   |   |   |   |  |  |  |   | X | X |   |   |   |   |  |  |  |  |  |
|   | Okul bahçemiz, öğrencilerin sosyal ve kültürel gelişimlerini destekleyecek ve aktif yaşamı teşvik edecek şekilde düzenlenecek; öğrencilerin sosyal, sanatsal, sportif ve kültürel etkinlikler yapabilecekleri alanlar artırılacaktır. |   |   |   |   |  |  |  | X | X | X | X |   |   |   |  |  |  |  |  |
|   | Okulumuzun fiziki ortamları özel eğitime ihtiyaç duyan bireylerin gereksinimlerine uygun biçimde düzenlenecek ve destek eğitim odaları yaygınlaştırılacaktır.   | X |   |   |   |  |  |  |   |   |   |   | X |   |   |  |  |  |  |  |
|   | Okul ders ve laboratuvar araç-gereçleri ile makine-teçhizat dâhil her türlü donatım malzemesi ihtiyaçlarının, öğretim programlarına ve teknolojik gelişmelere uygun olarak zamanında karşılanması                                     |   |   |   | X |  |  |  |   |   |   |   |   | X |   |  |  |  |  |  |



|  |  |  |  |  |  |  |   |   |  |   |  |  |  |  |  |  |  |
|--|--|--|--|--|--|--|---|---|--|---|--|--|--|--|--|--|--|
| <b>oluřturmak ve OKUL/KURUM hizmetlerinin sunumunda enformasyon teknolojilerinin etkinliđini artırmak.</b> | Personelin teknolojik okuryazarlık düzeyi geliřtirilecektir.   |  |  |  |  |  | X |   |  | X |  |  |  |  |  |  |  |
|  | Bir e-posta grubu kurularak öğretmenlerin e-posta servislerini kullanmaları sađlanacak.  |  |  |  |  |  | X |   |  | X |  |  |  |  |  |  |  |
|  | Mobil veli bilgilendirme sistemi kurulacak.  |  |  |  |  |  | X |   |  |   |  |  |  |  |  |  |  |
|  | Öğretmenlerin biliřim teknolojilerini daha etkin kullanmaları adına eğitimler verilecek.   |  |  |  |  |  | X |   |  | X |  |  |  |  |  |  |  |
|  | e-okul Yönetim Bilgi Sisteminin ve diđer modüllerin yer aldıđı MEBBİS'in yeni teknolojik alt yapıyı destekleyecek řekilde güncellemeleri tamamlanacak, mevzuat deđiřiklikleri ve ilgili genel müdürlüklerden gelen talepler dođrultusunda sisteme yeni alt modül/ekran ve raporlar entegre edilmek suretiyle kapsam ve iřlerliđinin artırılması sađlanacaktır. |  |  |  |  |  |   | X |  |   |  |  |  |  |  |  |  |